



# PMAM

CONCURSO PÚBLICO 2011

## CONCURSO PÚBLICO PARA ADMISSÃO NO CURSO DE FORMAÇÃO DE OFICIAL PM

CÓDIGO 03

CURSO DE FORMAÇÃO DE OFICIAL PM (REGULAR) - PRÉ-REQUISITO: ENSINO  
MÉDIO OU EQUIVALENTE

PROVA

1

### INFORMAÇÕES GERAIS

1. Você receberá do fiscal o material descrito a seguir:
  - a) Uma folha destinada às respostas das questões formuladas na prova.
  - b) Este caderno de prova com o enunciado das 40 (quarenta) questões e uma folha para o rascunho da redação.
2. Verifique se seu nome, seu número de inscrição e seu código são os que aparecem na folha de respostas.
3. Ao receber a folha de respostas, é obrigação do candidato:
  - a) ler atentamente as instruções contidas na folha de respostas;
  - b) Assinar a folha de respostas;
  - c) **MARCAR SUA OPÇÃO DE LÍNGUA ESTRANGEIRA.**
4. As questões da prova são identificadas pelo número que se situa à esquerda de seu enunciado.
5. O candidato deverá transcrever as respostas da prova objetiva e a redação definitiva para a folha de respostas, que será o único documento válido para a correção da prova.
6. O preenchimento da folha de respostas dar-se-á mediante a utilização de caneta esferográfica de cor preta ou azul, sendo de inteira responsabilidade do candidato. Em hipótese alguma haverá substituição da folha de respostas por erro do candidato.
7. Esta prova terá duração improrrogável de 4 (quatro) horas. Reserve os 30 (trinta) minutos finais para marcar a folha de respostas.
8. O candidato somente poderá levar consigo o caderno de questões nos últimos 30 (trinta) minutos da prova.
9. Ao terminar a prova, chame o fiscal de sala mais próximo, entregue sua folha de respostas e deixe o local de prova.

ISAE

Instituto Superior  
de Administração  
e Economia

Governo do Estado do Amazonas



## Língua Portuguesa

### Na pele do outro (adaptação)

Eliane Brum

O cotidiano parece se repetir conforme o previsto até que você é empalado por uma cena. Eu saía da loja de um shopping de São Paulo, na tarde de sábado, quando ele passou por mim. Não sei se era a forma como o ar se deslocava de outro jeito ao redor dele, mas eu ainda não o tinha visto e minhas mãos já se estendiam no ar para ampará-lo. Ou talvez fosse só impressão minha, uma vontade estancada antes do movimento. Era um homem velho. Mas mais do que velho, era um homem doente. Cada um dos seus passos se dava por uma coragem tão grande, porque até o pé aterrissar no chão me parecia que ele podia retroceder ou cair. Mas ele avançava. E porque ele avançava na minha frente eu pude ver aquilo que outras partes de mim já haviam percebido antes. Sobre a sua cabeça havia uma peruca tão falsa que servia apenas para revelar aquilo que ele pretendia esconder. E de uma cor tão diferente do seu cabelo branco que parecia descuido de quem o amava ou não amava. Aquilo doía porque havia uma vaidade nele, a preocupação de ocultar a nudez da cabeça. E a peruca mal feita a expunha como um fracasso. A cada um de seus passos de epopeia sua camisa subia revelando um largo pedaço da fralda geriátrica. E assim ele avançava como uma denúncia claudicante da fragilidade de todos nós. Atravessando o corredor do shopping, lugar onde fingimos poder comprar tudo o que nos falta, consumidos pelo medo dessa vida que já começa nos garantindo apenas o fim.

Eu o seguia nesse balé sem coreografia quando ouvi os risinhos. Olhei ao redor e vi as pessoas se cutucando. Olha lá. Olha lá que engraçado. Ele tinha virado piada. Aquele homem desconhecido deixara a sua casa e atravessava o shopping. Para isso empreendera seus melhores esforços. Tinha vestido a peruca para que não percebessem sua calvície. Tinha colocado a fralda para não se urinar no meio do corredor. E caminhava podendo cair a cada passo. E as pessoas ao seu redor riam. E por um momento temi uma cena de filme, quando de repente todos começam a gargalhar e há apenas o homem em silêncio. O homem que não compreende. Até enxergar seu reflexo no olhar que o outro lhe devolve e ser aniquilado porque tudo o que veem nele não é um homem tentando viver, mas uma chance de garantir sua superioridade e sua diferença.

Quando entrevisto algum escritor costumo perguntar: por que você escreve? Alguns me respondem que escrevem para não matar. Eu também escrevo para não matar. Acho que na maior parte das vezes a gente escreve, pinta, cozinha, compõe, costura, cria, enfim, porque não sabe o que fazer com as pessoas que riem enquanto alguém tenta atravessar o corredor do shopping sem ter forças para atravessar o corredor do shopping.

O que me horroriza, mais do que os grandes mas-

sacres estampados no noticiário, são essas pequenas maldades do cotidiano. E só consigo compreender os grandes massacres a partir dos pequenos massacres de todo dia. Os risinhos e dedos que apontam, os cotovelos que se cutucam.

Quem pratica os massacres miúdos do dia a dia é gente que se acha do bem, que não cometeu nenhum delito, que vai trabalhar de manhã e dá presente de Natal. Gente com quem você pode conversar sobre o tempo enquanto espera o ônibus, que trabalha ao seu lado ou bem perto de você, e às vezes até lhe empresta o creme dental no banheiro. É destes que eu tenho mais medo, é com estes que eu não sei lidar.

Entrevistei muitos assassinos sem sobressalto, porque estava tudo ali, explícito. Era uma quebra. O que me parece mais difícil é lidar com o mal rotineiro e persistente, difícil de combater porque camuflado. O mal praticado com afinco pelos pequenos assassinos do cotidiano que nenhuma lei enquadra. E quando você os confronta, esboçam uma cara de espanto.

O pequeno mal está por toda parte. Possivelmente sempre esteve. Apenas que cada época tem suas peculiaridades. E na nossa somos cegados o tempo inteiro por imagens que nos chegam por telas de todos os tamanhos. E cada vez mais escolhemos as cenas que veremos, com quais nosso cérebro decidirá se comover. E as dividimos com os amigos no twitter, enviamos por email e parece até que há uma competição sobre quem consegue enviar mais rápido as imagens mais impactantes. Mas não sei se isso é ver. Não sei se isso nos coloca em contato de verdade.

Penso nisso porque acho que o mundo seria melhor — e a vida doeria um pouco menos — se cada um se esforçasse para vestir a pele do outro antes de rir, apontar e cutucar o colega para que não perca a chance de desprezar um outro, em geral mais vulnerável. Antes de julgar e de condenar. Antes de se achar melhor, mais esperto e mais inteligente. Vestir a pele do outro no minuto anterior ao salto na jugular.

(...)

Quais são as razões delas, então? Por que ao testemunhar o homem que atravessa o shopping em passos trôpegos elas riem, se cutucam e apontam? Fiquei pensando se estas pessoas estão tão cegas pela avalanche de cenas em tempo real que para elas é apenas uma imagem da qual podem se descolar. É só mais uma cena que, como tantas a que assistimos todos os dias, não sabemos mais se é realidade ou ficção. Não é que não sabemos, apenas que parece que não importa, agora que os limites estão distendidos. Por que apenas assistimos às cenas — não as vemos nem entramos em contato.

(...)

Será que era por isso que podiam rir? Por que não tinham nenhuma conexão com aquele outro ser humano? É curioso que agora o verbo conectar é mais usado para nos ligarmos a uma máquina que nos leva instantaneamente para a vida dos outros. Pela primeira vez somos capazes de



nos conectar ao mundo inteiro. O que é mais fácil do que se conectar a uma só pessoa — ao homem doente que atravessa o corredor do shopping diante de nós. É curioso como agora podemos nos conectar — para nos desconectarmos.

E se, ao contrário, riam porque se sentiam tão conectadas a ele que precisavam rir para suportar? Pensei então que talvez pudesse ser esta a razão. Aquelas pessoas realmente enxergavam aquele homem — e por enxergar é que precisavam rir, se cutucar e apontar. Porque a fragilidade dele também é a delas, a de cada um de nós.

(...)

Talvez seja esta a razão, pensei. Essas pessoas precisaram rir, cutucar e apontar para ter a certeza — momentânea e ilusória — de que ele não era elas. Não seria nunca. Só apontamos para o outro, para o diferente, para aquele que não somos nós. E quando apontamos para alguém é justamente para denunciar que ela não é como nós.

Neste caso, teria sido para se certificar. Elas diziam: Olha que peruca ridícula. Ou: Você viu que ele está de fralda? Mas na verdade estavam dizendo: O que acontece com ele nunca acontecerá comigo. Ou: Ele não tem nada a ver comigo. Por que deixam gente assim entrar num shopping?

Riam, cutucavam e apontavam por medo do que viam nele — de si mesmas.

São hipóteses, apenas. Uma tentativa de entender — de pensar e escrever em vez de responder com violência à violência que presenciei. E que me aniquila tanto quanto um massacre reconhecido no noticiário como massacre.

Talvez não seja nada disso. No Natal minha filha me deu de presente uma camiseta em que a Mafalda, a personagem do cartunista argentino Quino, dizia: “E não é que neste mundo tem cada vez mais gente e cada vez menos pessoas?”. Talvez ali, no corredor do shopping, não fossem pessoas — só gente. Porque nascemos gente — mas só nos tornamos pessoas se fizermos o movimento.

(<http://revistaepoca.globo.com/Revista/Epoca/0,,EMI202868-15230,00.html> – 02/03/2011)

1) Em “Ou talvez fosse só impressão minha, uma vontade **estancada** antes do movimento.”, o vocábulo **estancada** pode ser substituído sem prejuízo de seu sentido original expresso no texto pela seguinte palavra:

- (A) afetada;
- (B) mascarada;
- (C) detida;
- (D) intensificada.

2) Ao final da leitura do texto, é possível afirmar que o que move o interesse da cronista é tentar compreender:

- (A) como o mal pode se dar numa cena cotidiana de shopping;
- (B) por que as pessoas riem de um idoso numa cena cotidiana de shopping;
- (C) por que um idoso caminha sozinho num shopping;
- (D) como se dão as relações das pessoas num shopping.

3) “Eu o seguia nesse balé sem coreografia quando ouvi os risinhos.”. A classe morfológica da palavra assinalada é:

- (A) artigo;
- (B) numeral;
- (C) preposição;
- (D) pronome.

4) “O pequeno mal está por toda parte.”. A função sintática do termo assinalado é:

- (A) sujeito;
- (B) adjunto adverbial;
- (C) predicativo do sujeito;
- (D) objeto direto.

5) “Penso nisso porque acho que o mundo seria melhor — e a vida doeria um pouco menos — se cada um se esforçasse para vestir a pele do outro antes de rir, apontar e cutucar o colega para que não perca a chance de desprezar um outro, em geral mais vulnerável.”

É possível substituir corretamente os travessões do período acima sem qualquer prejuízo sintático-semântico na seguinte alternativa:

- (A) Penso nisso porque acho que o mundo seria melhor, e a vida doeria um pouco menos se cada um se esforçasse para vestir a pele do outro antes de rir, apontar e cutucar o colega para que não perca a chance de desprezar um outro, em geral mais vulnerável.
- (B) Penso nisso porque acho que o mundo seria melhor e a vida doeria um pouco menos, se cada um se esforçasse para vestir a pele do outro antes de rir, apontar e cutucar o colega para que não perca a chance de desprezar um outro, em geral mais vulnerável.
- (C) Penso nisso porque acho que o mundo seria melhor, e a vida doeria um pouco menos, se cada um se esforçasse para vestir a pele do outro antes de rir, apontar e cutucar o colega para que não perca a chance de desprezar um outro, em geral mais vulnerável.
- (D) Penso nisso porque acho que o mundo seria melhor e a vida doeria, um pouco menos se cada um se esforçasse para vestir a pele do outro antes de rir, apontar e cutucar o colega para que não perca a chance de desprezar um outro, em geral mais vulnerável.

### Geografia do Brasil e do Amazonas

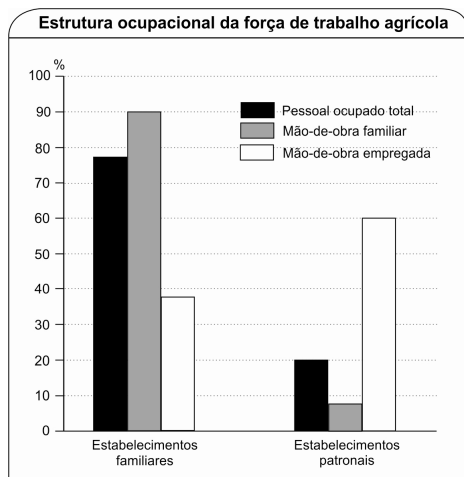
6) Enquanto na Amazônia os ciclos são de “chuva” (inverno) e “seca” (verão), nessas regiões os ciclos anuais são de “cheia” e “vazante”. Durante as cheias elas são alagadas e a água do rio deposita grande quantidade de matéria orgânica, renovando a fertilidade dos seus solos.

MEIRELLES FILHO, João. O livro de ouro da Amazônia. EDIOURO. Rio de Janeiro.2006.

O trecho acima refere-se:

- (A) às terras-firmes;
- (B) às várzeas;
- (C) aos igarapés;
- (D) aos manguezais.

7) Analise o gráfico a seguir:



A partir do gráfico, assinale a afirmativa **incorreta**.

- (A) os estabelecimentos familiares empregam em torno de 80% da população economicamente ativa do setor agrícola;
- (B) a agricultura empresarial emprega em torno de 60% dos trabalhadores assalariados do setor agrícola;
- (C) os estabelecimentos familiares empregam um contingente de mão-de-obra aproximadamente igual ao das propriedades empresariais;
- (D) as pequenas e médias propriedades familiares, ao empregar numeroso contingente de mão-de-obra, diminuem o êxodo rural.

8) As definições relacionados à economia da borracha apresentadas a seguir estão corretas, com **exceção de uma**. Assinale-a.

- (A) aviamento: sistema comercial em que o aviador fornece bens de uso e de consumo ao seringueiro e compra a borracha produzida por ele;
- (B) regatão: nome dado ao barco, e também ao seu proprietário, responsável pelo transporte de mercadorias até o seringal e da borracha para os grandes centros;
- (C) seringueiro: proprietário de um determinado território, que serve de base para a atividade extrativa, é o intermediário do sistema de aviamento;
- (D) colocação: conjunto de estradas entregue à exploração de um seringueiro.

9) O termo **enclave** é usado para descrever a formação de um núcleo de povoamento e valorização econômica em áreas dominadas por paisagens naturais. Assinale a alternativa que **não** apresenta uma economia de enclave.

- (A) Serra do Navio, Amapá: mineração;
- (B) Projeto Jari, Pará/Amapá: agro-florestal-industrial;
- (C) Zona Franca de Manaus, Amazonas: industrial;
- (D) Vale do Tapajós, Pará: mineração.

10) Até meados do século XX, a vida das populações amazônicas se organizou em torno dos rios. A partir daí, os interesses se deslocaram para as riquezas minerais e pela decisão política de integrar o espaço amazônico ao resto do país.

Adaptado de Carlos Walter P. Gonçalves. Amazônia, Amazônias. Ed. Contexto. São Paulo.2001.

Assinale a alternativa que indica o padrão de organização espacial que passou a orientar a ocupação da Amazônia a partir da segunda metade do século XX:

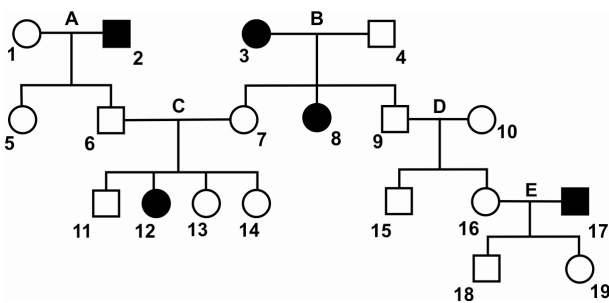
- (A) rodovia – várzea - indústria extrativa;
- (B) rio – várzea - floresta;
- (C) rodovia - terra firme - agricultura empresarial;
- (D) rio - terra firme - urbanização.

**Biologia**

11) Quando um exercício físico é muito intenso, pode haver insuficiência de oxigênio para manter a produção de energia necessária. Nesse caso, as células do tecido muscular esquelético passam então a degradar a glicose de forma anaeróbia, o que pode causar fadiga muscular pelo acúmulo nas células musculares de:

- (A) ácido pirúvico;
- (B) ácido láctico;
- (C) ácido acético;
- (D) ácido butírico.

12) Numa certa família, os membros representados em negro apresentam albinismo e os membros representados em branco têm a pele pigmentada.



Sabendo-se que a determinação do caráter albinismo se deve apenas a um par de genes autossômicos, a probabilidade de nascer uma menina albina a partir do casamento 12 x 18 é:

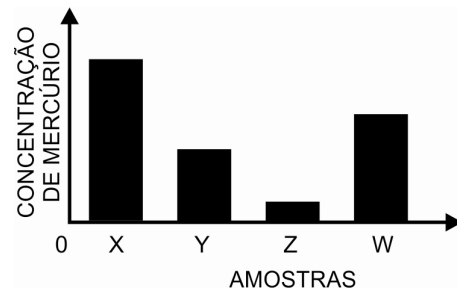
- (A) 25%;
- (B) 33%;
- (C) 50%;
- (D) 75%.

13) Em nossas células, a informação genética fica contida em 46 cromossomos presentes no núcleo de cada célula. Um cromossomo é:

- (A) um segmento de molécula de DNA com informações para uma cadeia polipeptídica;
- (B) uma sequência de códons que correspondem aos aminoácidos da cadeia polipeptídica;
- (C) um conjunto de moléculas de DNA que contêm todos os genes da espécie;
- (D) uma única molécula de DNA com informação genética para algumas proteínas.

14) A diversidade biológica dos ecossistemas e dos peixes na Amazônia não encontra paralelo em nenhuma outra bacia hidrográfica do Planeta. Na região, são encontradas cerca de 1.200 espécies das 1.500 encontradas no mundo. No entanto, certos trechos de alguns rios, próximos a garimpos de ouro, encontram-se contaminados por mercúrio.

Pesquisadores coletaram amostras de água e de peixes da região: tucunaré (herbívoro) e piranha (carnívora) e ainda de ariranha (mamífero aquático predador). O resultado da análise da concentração de mercúrio nessas amostras está representado no gráfico a seguir:



Conclui-se que as amostras X, Y, Z e W correspondem, **respectivamente**, a:

- (A) água, tucunaré, piranha, ariranha;
- (B) piranha, água, ariranha, tucunaré;
- (C) ariranha, tucunaré, água, piranha;
- (D) tucunaré, piranha, ariranha, água.

15) A existência de uma grande variedade de seres vivos parece ter sido resultado de um longo processo evolutivo. O processo de evolução biológica envolve não só a produção de variabilidade genética, mas também a formação de novas populações diferentes da população original.

Os principais mecanismos que, durante o processo evolutivo, estão envolvidos na produção de variabilidade genética são:

- (A) adaptação e seleção natural;
- (B) mutação e recombinação gênica;
- (C) deriva genética e isolamento reprodutivo;
- (D) isolamento geográfico e oscilação genética.



**Física**

16) Um carro blindado de massa igual a  $1500\text{kg}$  está em movimento retilíneo em uma estrada horizontal com uma aceleração constante de módulo  $0,30\text{m/s}^2$ . Durante esse movimento o módulo da força resultante sobre o carro é:

- (A) 15000 N;
- (B) 4500 N;
- (C) 500 N;
- (D) 450 N.

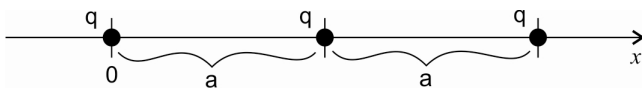
17) Um cantil aberto, abandonado próximo a uma fogueira, contém  $200\text{g}$  de água a  $40^\circ\text{C}$ . A temperatura da água sobe sem evaporação até  $100^\circ\text{C}$ . A essa temperatura toda a quantidade de água se transforma em vapor a  $100^\circ\text{C}$ . Sabendo que o calor específico da água é  $1,0\text{cal/g}^\circ\text{C}$  e que o seu calor latente de vaporização é  $540\text{cal/g}$ , o calor absorvido pela água no processo considerado foi:

- (A) 120000 cal;
- (B) 108000 cal;
- (C) 96000 cal;
- (D) 12000 cal.

18) Uma onda de rádio de frequência igual a  $1,5 \times 10^6\text{ Hz}$  se propaga no vácuo com velocidade de  $3,0 \times 10^8\text{ m/s}$ . Essa onda tem comprimento de onda igual a:

- (A) 200 m;
- (B) 1500 m;
- (C) 2000 m;
- (D) 4500 m.

19) Três partículas, todas com a mesma carga positiva  $q$ , estão fixas em um eixo de coordenadas denotado, na figura a seguir, por  $Ox$ . Uma dessas partículas está fixa na origem do eixo, outra no ponto de coordenada positiva  $x = a$  e a terceira no ponto de coordenada positiva  $x = 2a$ , como indicado na figura.



Se  $F_1$  é o módulo da força eletrostática que a carga que está na origem exerce sobre a que tem coordenada  $x = a$ , e  $F_2$  é a força que a carga que está na origem exerce sobre a que tem coordenada  $x = 2a$ , então a razão  $F_1/F_2$  é igual a:

- (A) 1;
- (B) 2;
- (C) 3;
- (D) 4.

20) Uma corrente constante  $i$  atravessa um trecho de um circuito em que há apenas um resistor de resistência  $R$ , e dissipa, por efeito Joule, uma potência  $P_1$ . Suponhamos que o resistor seja substituído por um de resistência  $R/2$  e que a corrente passe a ter um valor constante  $2i$ . Representando por  $P_2$  a potência dissipada por efeito Joule nessa nova situação, a razão  $P_2/P_1$  é igual a:

- (A) 1;
- (B) 2;
- (C) 3;
- (D) 4.

**LÍNGUA ESTRANGEIRA**

Para que seja feito o correto gabarito de suas respostas,

**MARQUE AGORA SUA OPÇÃO DE LÍNGUA ESTRANGEIRA NO CARTÃO DE RESPOSTAS!**

Caso a sua opção de Língua Estrangeira seja Inglês, responda às questões 21 a 25 abaixo.

Caso a sua opção de Língua Estrangeira seja Espanhol, pule as próximas 5 questões, correspondentes ao Inglês, e responda às questões 21 a 25 correspondentes ao Espanhol.

**INGLÊS**

Responda às questões 21 a 25 com base no texto a seguir.

**Rainforest police target illegal logging**

Brazil's environment ministry has taken steps to save the rainforest by disrupting the illegal logging industry.

About \$2.7 million dollars worth of illegally logged wood from indigenous lands were seized by environmental police during a surprise raid in Nova Esperança do Piria.



According to Reuters, some 13 logging companies and sawmills were shut down while tractors, guns, and ammunitions were seized in the remote area [...]

The government aims to reduce deforestation to a record low in the year to July. It hopes to ensure that deforestation, the cutting down or burning of the rainforest, does not exceed 3,700 square miles. Recent research has shown that the rainforest is a valuable global resource as not only does it harbour a variety of animal and plant species, but it also absorbs a significant amount of greenhouse gas carbon dioxide.

(adapted from <http://www.coolearth.org/345/news-32/rainforest-news-155/rainforest-police-target-illegal-logging-632.html>)

21) O texto informa que o objetivo do governo é:

- (A) investir mais de \$2.7 milhões na Amazônia;
- (B) apoiar o trabalho das madeireiras na bacia amazônica;
- (C) garantir o desmatamento de mais de 3.700 milhas quadradas;
- (D) reduzir ao máximo o abate de árvores na Amazônia.

22) De acordo com o texto, a ação da polícia em Nova Esperança do Piriá foi:

- (A) ilegal;
- (B) antecipada;
- (C) inesperada;
- (D) duvidosa.

23) A palavra **while** em "some 13 logging companies and sawmills were shut down while tractors, guns, and ammunitions were seized" indica:

- (A) simultaneidade;
- (B) contraste;
- (C) dúvida;
- (D) conclusão.

24) **It** em "It hopes to ensure" se refere a:

- (A) ministry;
- (B) government;
- (C) police;
- (D) deforestation.

25) Em "not only does it harbour a variety of animal and plant species", pode-se entender a palavra sublinhada como:

- (A) abriga;
- (B) apreende;
- (C) arboriza;
- (D) ameaça.

Espanhol

**REDES** | Libertad de expresión

Internet, una de las primeras víctimas de las últimas revueltas en el mundo

Desde Túnez hasta China, pasando por Libia, Egipto, Bahrein o Irán, la Red ha sufrido el control y la represión de unos regímenes temerosos de que el libre flujo de información amenace su supervivencia.

Ya desde principios de enero existían denuncias sobre los intentos del Gobierno de Túnez por bloquear y censurar sitios web de disidentes y de servicios como Flickr, un popular sitio de publicación de imágenes 'online'.

Esta represión en la Red provocó la respuesta de Anonymous, el ya célebre grupo de 'ciberactivistas', que respondió con la llamada Operación Túnez: Una serie de ataques de DDoS contra las páginas del primer ministro, su "corrupto Gobierno", el mercado de valores y el principal proveedor de DNS del país.

'Apagón' en Egipto y Libia

En Egipto, las autoridades lograron interrumpir el servicio de Red para tratar de contrarrestar las manifestaciones contra Hosni Mubarak. Así, durante el último fin de semana del pasado mes de febrero 80 millones de ciudadanos egipcios se quedaron prácticamente sin Internet y sin teléfono móvil.

Esta 'desconexión' sin precedentes, que duró cinco días, logró la interrupción de casi el 100% de la red en el país - algunas redes minoritarias sobrevivieron a los cortes masivos-, en lo que algunos expertos consideraron el primer corte de Internet 'autoritario' a una escala tan importante.

(...)

Irán y China

Otros países reaccionan de maneras variadas para tratar de evitar que la Red se convierta en un foco de críticas al poder o en una eficaz herramienta para convocatoria de protestas en las calles.



Así, Irán, que ya reprimió con dureza las masivas protestas convocadas con ayuda de Internet contra la reelección del presidente Mahmud Ahmadiyad en los comicios de junio de 2009, creó este mismo año una 'ciberpolicía' para luchar contra lo que llama "crímenes modernos", que incluyen las actividades de grupos políticos opositores.

Este país, tradicionalmente en la lista de los llamados 'enemigos de Internet', utiliza una herramienta - probablemente sin licencia- desarrollada en EEUU, SmartFilter (de McAfee), para 'controlar' los contenidos que circulan por la Red en el país.

Naturalmente, China no se queda atrás ni mucho menos en cuanto al control de la información sobre las revueltas. El pasado fin de semana estaban convocadas protestas en 13 ciudades del país a imitación de la 'Revolución del Jazmín' en los países árabes, unas convocatorias que han "fracasado" según la prensa oficial del gigante asiático, el país con más internautas del mundo (más de 450 millones).

(...)

#### Casos anteriores

'OpenNet Initiative', una alianza de prestigiosas universidades del Reino Unido, Canadá y EEUU que denuncia el control de la información en todo el mundo, recuerda que no se trata de un fenómeno nuevo, aunque no tan extendido como en los últimos tiempos.

No obstante, hasta ahora hay pocos casos de un cierre total de Internet en un país, tal y como ha sucedido en Egipto o en Libia. Así, en febrero de 2005 Nepal interrumpió sus conexiones a Internet tras la declaración de la ley marcial.

(...)

(Adaptado de Elmundo.es,23/02/2011)

Elija la mejor opción, según el texto.

**21)** Se menciona en el texto a unos países. Dichos países:

- (A) han sufrido una crisis en la tecnología;
- (B) han buscado una democratización de la información;
- (C) han recibido ayuda religiosa de otras naciones;
- (D) han tenido la Internet bloqueada y censurada.

**22)** "En Egipto, las autoridades **lograron** interrumpir el servicio de Red...". El término destacado puede reemplazarse sin alterarle el significado por:

- (A) negaron;
- (B) buscaron;
- (C) consiguieron;
- (D) intentaron.

**23)** El ataque de Egipto se destacó entre los demás porque:

- (A) atingió la casi totalidad de la red en el país;
- (B) alcanzó incluso las redes minoritarias;
- (C) tuvo exclusivamente motivaciones políticas;
- (D) duró más que cualquier otro.

**24)** Respecto a Irán, se puede afirmar que:

- (A) reprime el control de lo que circula en Internet;
- (B) lucha en contra de los opositores del gobierno;
- (C) no se opone al contacto con otros países como EEUU;
- (D) es favorable a las convocatorias que se hacen en la red.

**25)** En: "**No obstante**, hasta ahora hay pocos casos de un cierre total de Internet en un país". Lo subrayado puede sustituirse sin alterarle el significado por:

- (A) sin embargo;
- (B) además;
- (C) por eso;
- (D) mientras.

### Matemática

**26)** Se a função de 1º grau  $f(x) = 3x + b$ ,  $x$  real,  $b$  constante, é tal que  $f(1) = 1$  então  $f(4)$  é igual a:

- (A) 4;
- (B) 6;
- (C) 10;
- (D) 12.

**27)** Numa sala estão reunidos cinco amazonenses, três paraenses e dois piauienses. Três dessas pessoas serão escolhidas para compor uma comissão avaliadora. O presidente será um amazonense, o vice será um paraense e o relator será um piauiense. O número de comissões distintas que podem ser formadas é igual a:

- (A) 10;
- (B) 15;
- (C) 20;
- (D) 30.





28) A soma das idades de Antônio e Bento é igual a 50. O dobro da idade de Bento é igual ao triplo da idade de Antônio. O produto das idades de Antônio e Bento é igual a:

- (A) 600;
- (B) 620;
- (C) 680;
- (D) 750.

29) O primeiro termo de uma progressão aritmética de razão 4 é 20. A soma dos dez primeiros termos dessa progressão é igual a:

- (A) 360;
- (B) 380;
- (C) 420;
- (D) 440.

30) Aldair pegou um cubo de madeira de 4cm de aresta, pintou-o de branco e, em seguida, dividiu-o em 64 "cubinhos" iguais, cada um com 1cm de aresta. O número de "cubinhos" que terão exatamente duas de suas faces pintadas de branco é igual a:

- (A) 16;
- (B) 20;
- (C) 24;
- (D) 32.

**Química**

ATENÇÃO: Nas próximas questões use, se precisar, os valores das massas atômicas a seguir.

Hidrogênio – 1  
Carbono – 12  
Nitrogênio – 14  
Oxigênio – 16  
Sódio - 23  
Enxofre – 32  
Cloro – 35,5  
Cálcio - 40

31) Assinale a opção que apresenta substâncias em ordem crescente de suas massas moleculares.

- (A) H<sub>2</sub>S ; HNO<sub>2</sub> ; HCl ; H<sub>2</sub>SO<sub>3</sub>;
- (B) H<sub>2</sub>S ; C<sub>3</sub>H<sub>8</sub> ; HNO<sub>2</sub> ; H<sub>2</sub>SO<sub>4</sub>;
- (C) H<sub>2</sub>O ; H<sub>2</sub>SO<sub>3</sub> ; C<sub>4</sub>H<sub>10</sub> ; HCl;
- (D) HNO<sub>2</sub> ; H<sub>2</sub>O ; H<sub>2</sub>S ; H<sub>2</sub>SO<sub>4</sub>.

32) O sódio tem número atômico igual a 11 e número de massa igual a 23. Assim, o número de prótons, o de nêutrons e o de elétrons em um átomo de sódio são respectivamente:

- (A) 11, 23, 11;
- (B) 11, 11, 23;
- (C) 23, 11, 11;
- (D) 11, 12, 11.

33) A massa, em gramas, de NaOH necessária para preparar 5 litros de solução com concentração 0,4 mol/L é:

- (A) 16g;
- (B) 40g;
- (C) 80g;
- (D) 200g.

34) Considere a seguinte reação de adição:



Quando a produção de CO<sub>2</sub> é de 220g, a produção, em gramas, de CaO é:

- (A) 56g;
- (B) 220g;
- (C) 280g;
- (D) 560g.

35) Considere as seis substâncias a seguir:

metano, etano, propeno, buteno, etanol, propanol

Quantas dessas substâncias apresentam dupla ligação?

- (A) 2;
- (B) 3;
- (C) 4;
- (D) 6.



### História do Brasil e do Amazonas

**36)** A administração colonial deve ser exercida pelos representantes da metrópole e a arrecadação fiscal deve ser o objetivo de todo o sistema administrativo. Mas o elemento definidor de todo o sistema está no monopólio do comércio, a exclusividade reservada à metrópole.

A exclusividade reservada à metrópole está prevista:

- (A) no Tratado de Comércio e Amizade;
- (B) no Sistema de Capitânicas;
- (C) no Pacto Colonial;
- (D) no Escambo.

**37)** Assinale a alternativa que apresenta ações realizadas pela metrópole portuguesa, no século XVII, para se estabelecer no espaço amazônico.

- (A) construir fortes em posições estratégicas e instalar missões religiosas;
- (B) autorizar a ação dos bandeirantes e controlar o comércio de especiarias;
- (C) instalar cidades no alto vale e criar prelaças religiosas para assegurar as fronteiras;
- (D) abrir estradas integrando os numerosos povoados e explorar as “drogas do sertão”.

**38)** Com relação à cabanagem é correto afirmar que:

- (A) o movimento isolou-se do poder central e por isso não conseguiu realizar seus objetivos;
- (B) o movimento apoiou-se nos contingentes de escravos fugitivos e nas ordens religiosas;
- (C) o movimento caracterizou-se pelo envolvimento popular e por ter chegado ao poder;
- (D) o movimento desestruturou-se devido ao suborno das lideranças rebeldes pelo governo provincial.

**39)** Assinale a alternativa que apresenta, em ordem cronológica, as principais etapas da economia do estado do Amazonas.

- (A) extrativismo das “drogas do sertão”, economia da borracha e industrialização;
- (B) extrativismo vegetal, agricultura empresarial e economia da borracha;
- (C) agricultura comercial do cacau, pecuária extensiva e industrialização;
- (D) extrativismo das “drogas do sertão”, agricultura empresarial e indústria extrativa mineral.

**40)** No período 1968/1974 o Brasil viveu o chamado “milagre econômico”. São características desse período:

- (A) crescimento econômico moderado e estado democrático de direito;
- (B) hiperinflação e regime político autoritário;
- (C) crescimento econômico acelerado e autoritarismo político;
- (D) estabilidade econômico-financeira e eleições diretas para presidente.



## REDAÇÃO

Considerando a interrogativa “**A INEVITÁVEL RAPIDEZ DA MODERNIDADE TORNA SUPERFICIAL AS IMPORTANTES EXPERIÊNCIAS DA VIDA?**”, redija um texto dissertativo-argumentativo em que você **problematize como a modernidade afeta as experiências profundas da vida e defenda suas reflexões.**

Texto:

### RAPIDINHO

Todos nos beneficiamos e nos orgulhamos das conquistas da vida moderna, especialmente da crescente velocidade com que fazemos as coisas acontecerem.

Mudanças que antigamente levavam séculos para se efetivarem agora podem ser realizadas em poucos anos, às vezes em poucos meses. Quando não em poucas semanas, ou até em poucos dias.

Nas sociedades tradicionais, as normas de conduta, as leis, os costumes, o modo de se vestir, os estilos artísticos tinham uma extraordinária capacidade de perdurar. Tudo se modificava, é claro, mas sempre muito devagar.

(...)

Na utilização dos meios de comunicação, os mensageiros foram substituídos pelo telégrafo elétrico, que cedeu lugar ao telégrafo sem fio, ao telefone, à televisão, ao fax, ao e-mail e às maravilhas da eletrônica contemporânea.

Não somos bobos, tratamos de aproveitar as possibilidades criadas por todos os novos recursos tecnológicos. Para que perder tempo? Se podemos fazer depressa o que os nossos antepassados só conseguiam fazer devagar, por que não haveríamos de acelerar nossas ações?

Um dos expoentes do espírito pragmático da modernidade, o americano Benjamin Franklin, já ensinava no século XVIII: “Tempo é dinheiro”, **time is money**.

(...)

Dedicamo-nos, então, a uma frenética corrida contra os ponteiros do relógio. Para sermos eficientes, competitivos, apressamos cada vez mais nosso movimentos. Saímos de casa correndo para o trabalho, somos cobrados para dar conta correndo de nossas tarefas e — habituados à corrida — alimentamo-nos às pressas (ah, a chamada *fast food!*), para depois voltarmos, correndo, para casa.

(...)

Impõe-se, contudo, algumas perguntas: nas condições em que somos mais ou menos obrigados a viver, não estaremos, de qualquer maneira, pagando um preço altíssimo, mesmo se formos bons corredores e nos mostrarmos aptos para vencer?

Os ritmos que nos são impostos e que aguçam algumas das nossas faculdades não resultam, ao mesmo tempo, num empobrecimento de alguns aspectos importantes da nossa sensibilidade e da nossa inteligência?

A necessidade de assimilar com urgência as informações essenciais para a ação imediata não acarreta uma grave incapacidade de digerir conhecimentos sutis e complexos, cheios de carços e mediações que, embora careçam de serventia direta, são imprescindíveis ao aprofundamento da minha compreensão da condição humana?

Uma reflexão que se sabe condenada a desenvolver-se num exíguo prazo predeterminado não será, inevitavelmente, superficial?

O pensamento que se formula rapidinho não tende a ser sempre meio oco?

(Leandro Konder. In: *O Globo*, 29/08/96)

### ORIENTAÇÕES:

- Evite copiar passagem do fragmento apresentado.
- Redija seu texto em prosa, de acordo com a norma culta escrita da língua.
- Redija um texto de 25 a 30 linhas.
- Atribua um título a seu texto.

**As linhas encontradas na próxima página correspondem ao rascunho de sua Redação. TRANSCREVA sua Redação Definitiva, usando caneta azul ou preta, sem rasuras, no VERSO da Folha de Respostas.**

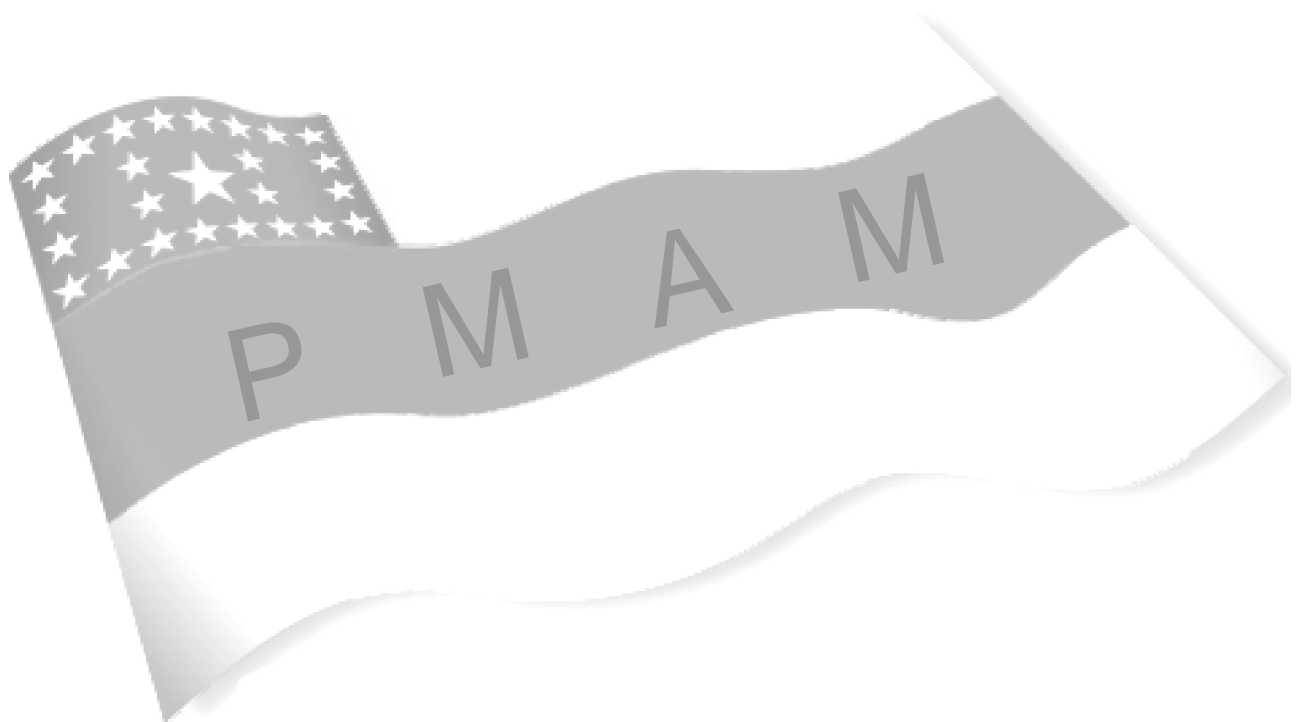
**Para manutenção do necessário sigilo, sua redação será digitalizada para fins de correção.**



**RASCUNHO DA REDAÇÃO**

RASCUNHO

# Governo do Estado do Amazonas



Realização:

**ISAE**

---

Instituto Superior  
de Administração  
e Economia





Concurso Público PMAM 2011 - Provas realizadas em 30/04 e  
01/05/2011 - Gabaritos após Recursos



**CURSO DE FORMAÇÃO DE OFICIAIS PM - REGULAR, INTENSIVO E ESTÁGIO PROBATÓRIO**  
**CÓDIGO 01**  
**PARA ESTÁGIO PROBATÓRIO PRÉ-REQUISITO: CURSO DE FORMAÇÃO DE OFICIAL DA PM**

|          |   |   |   |   |   |   |   |   |   |    |    |    |    |    |    |
|----------|---|---|---|---|---|---|---|---|---|----|----|----|----|----|----|
| QUESTÃO  | 1 | 2 | 3 | 4 | 5 | 6 | 7 | 8 | 9 | 10 | 11 | 12 | 13 | 14 | 15 |
| GABARITO | C | A | * | A | D | D | D | D | B | D  | A  | A  | B  | A  | A  |

|          |    |    |    |    |    |    |    |    |    |    |    |    |    |    |    |
|----------|----|----|----|----|----|----|----|----|----|----|----|----|----|----|----|
| QUESTÃO  | 16 | 17 | 18 | 19 | 20 | 21 | 22 | 23 | 24 | 25 | 26 | 27 | 28 | 29 | 30 |
| GABARITO | D  | C  | B  | A  | B  | D  | D  | B  | B  | D  | B  | C  | B  | C  | D  |

|          |    |    |    |    |    |    |    |    |    |    |    |    |    |    |    |
|----------|----|----|----|----|----|----|----|----|----|----|----|----|----|----|----|
| QUESTÃO  | 31 | 32 | 33 | 34 | 35 | 36 | 37 | 38 | 39 | 40 | 41 | 42 | 43 | 44 | 45 |
| GABARITO | A  | B  | C  | D  | A  | D  | A  | B  | B  | A  | A  | C  | B  | A  | B  |

|          |    |    |    |    |    |    |    |    |    |    |    |    |    |    |    |
|----------|----|----|----|----|----|----|----|----|----|----|----|----|----|----|----|
| QUESTÃO  | 46 | 47 | 48 | 49 | 50 | 51 | 52 | 53 | 54 | 55 | 56 | 57 | 58 | 59 | 60 |
| GABARITO | *  | A  | D  | D  | A  | C  | B  | D  | B  | B  | C  | A  | B  | D  | A  |

Q03, Q46: Anuladas

**CURSO DE FORMAÇÃO DE OFICIAIS PM - REGULAR, INTENSIVO E ESTÁGIO PROBATÓRIO**  
**CÓDIGO 02**  
**PARA CURSO INTENSIVO DE FORMAÇÃO DE OFICIAL PM - PRÉ-REQUISITO: GRADUAÇÃO DE BACHAREL EM DIREITO**

|          |   |   |   |   |   |   |   |   |   |    |    |    |    |    |    |
|----------|---|---|---|---|---|---|---|---|---|----|----|----|----|----|----|
| QUESTÃO  | 1 | 2 | 3 | 4 | 5 | 6 | 7 | 8 | 9 | 10 | 11 | 12 | 13 | 14 | 15 |
| GABARITO | C | A | * | A | D | D | D | D | B | D  | A  | A  | B  | A  | A  |

|          |    |    |    |    |    |    |    |    |    |    |    |    |    |    |    |
|----------|----|----|----|----|----|----|----|----|----|----|----|----|----|----|----|
| QUESTÃO  | 16 | 17 | 18 | 19 | 20 | 21 | 22 | 23 | 24 | 25 | 26 | 27 | 28 | 29 | 30 |
| GABARITO | C  | A  | A  | D  | C  | B  | C  | A  | C  | C  | A  | C  | B  | A  | D  |

|          |    |    |    |    |    |    |    |    |    |    |    |    |    |    |    |
|----------|----|----|----|----|----|----|----|----|----|----|----|----|----|----|----|
| QUESTÃO  | 31 | 32 | 33 | 34 | 35 | 36 | 37 | 38 | 39 | 40 | 41 | 42 | 43 | 44 | 45 |
| GABARITO | *  | B  | C  | C  | A  | C  | A  | C  | D  | C  | C  | C  | B  | D  | A  |

|          |    |    |    |    |    |    |    |    |    |    |    |    |    |    |    |
|----------|----|----|----|----|----|----|----|----|----|----|----|----|----|----|----|
| QUESTÃO  | 46 | 47 | 48 | 49 | 50 | 51 | 52 | 53 | 54 | 55 | 56 | 57 | 58 | 59 | 60 |
| GABARITO | C  | B  | D  | A  | B  | A  | A  | D  | D  | B  | A  | D  | D  | B  | A  |

Q03, Q31: Anuladas

**CURSO DE FORMAÇÃO DE OFICIAIS PM - REGULAR, INTENSIVO E ESTÁGIO PROBATÓRIO**  
**CÓDIGO 03 - CURSO DE FORMAÇÃO DE OFICIAL PM (REGULAR) PRÉ-REQUISITO: ENSINO MÉDIO OU EQUIVALENTE**  
**PROVA 1**

|          |   |   |   |   |   |   |   |   |   |    |    |    |    |    |    |
|----------|---|---|---|---|---|---|---|---|---|----|----|----|----|----|----|
| QUESTÃO  | 1 | 2 | 3 | 4 | 5 | 6 | 7 | 8 | 9 | 10 | 11 | 12 | 13 | 14 | 15 |
| GABARITO | C | A | D | B | C | B | C | C | D | C  | B  | C  | D  | C  | B  |

|          |    |    |    |    |    |    |    |    |    |    |    |    |    |    |    |
|----------|----|----|----|----|----|----|----|----|----|----|----|----|----|----|----|
| QUESTÃO  | 16 | 17 | 18 | 19 | 20 | 21 | 22 | 23 | 24 | 25 | 26 | 27 | 28 | 29 | 30 |
| GABARITO | D  | A  | A  | D  | B  | D  | C  | A  | B  | A  | C  | D  | A  | B  | C  |

|          |    |    |    |    |    |    |    |    |    |    |
|----------|----|----|----|----|----|----|----|----|----|----|
| QUESTÃO  | 31 | 32 | 33 | 34 | 35 | 36 | 37 | 38 | 39 | 40 |
| GABARITO | B  | D  | C  | C  | A  | C  | A  | C  | A  | C  |

Q10, Q11, Q12 : Gabarito Alterado



Concurso Público PMAM 2011 - Provas realizadas em 30/04 e  
01/05/2011 - Gabaritos após Recursos



**CURSO DE FORMAÇÃO DE OFICIAIS PM - REGULAR, INTENSIVO E ESTÁGIO PROBATÓRIO**

**CÓDIGO 03 - CURSO DE FORMAÇÃO DE OFICIAL PM (REGULAR) PRÉ-REQUISITO: ENSINO MÉDIO OU EQUIVALENTE  
PROVA 2**

|          |   |   |   |   |   |   |   |   |   |    |    |    |    |    |    |
|----------|---|---|---|---|---|---|---|---|---|----|----|----|----|----|----|
| QUESTÃO  | 1 | 2 | 3 | 4 | 5 | 6 | 7 | 8 | 9 | 10 | 11 | 12 | 13 | 14 | 15 |
| GABARITO | A | D | B | C | C | C | C | D | C | B  | C  | D  | C  | B  | B  |

|          |    |    |    |    |    |    |    |    |    |    |    |    |    |    |    |
|----------|----|----|----|----|----|----|----|----|----|----|----|----|----|----|----|
| QUESTÃO  | 16 | 17 | 18 | 19 | 20 | 21 | 22 | 23 | 24 | 25 | 26 | 27 | 28 | 29 | 30 |
| GABARITO | A  | A  | D  | B  | D  | D  | C  | A  | B  | A  | D  | A  | B  | C  | C  |

|          |    |    |    |    |    |    |    |    |    |    |
|----------|----|----|----|----|----|----|----|----|----|----|
| QUESTÃO  | 31 | 32 | 33 | 34 | 35 | 36 | 37 | 38 | 39 | 40 |
| GABARITO | D  | C  | C  | A  | B  | A  | C  | A  | C  | C  |

Q11, Q15 : Gabarito Alterado

**CURSO DE FORMAÇÃO DE OFICIAIS PM - REGULAR, INTENSIVO E ESTÁGIO PROBATÓRIO**

**CÓDIGO 03 - CURSO DE FORMAÇÃO DE OFICIAL PM (REGULAR) PRÉ-REQUISITO: ENSINO MÉDIO OU EQUIVALENTE  
PROVA 3**

|          |   |   |   |   |   |   |   |   |   |    |    |    |    |    |    |
|----------|---|---|---|---|---|---|---|---|---|----|----|----|----|----|----|
| QUESTÃO  | 1 | 2 | 3 | 4 | 5 | 6 | 7 | 8 | 9 | 10 | 11 | 12 | 13 | 14 | 15 |
| GABARITO | D | B | C | C | A | C | D | C | B | C  | D  | C  | B  | B  | C  |

|          |    |    |    |    |    |    |    |    |    |    |    |    |    |    |    |
|----------|----|----|----|----|----|----|----|----|----|----|----|----|----|----|----|
| QUESTÃO  | 16 | 17 | 18 | 19 | 20 | 21 | 22 | 23 | 24 | 25 | 26 | 27 | 28 | 29 | 30 |
| GABARITO | A  | D  | B  | D  | A  | D  | C  | A  | B  | A  | A  | B  | C  | C  | D  |

|          |    |    |    |    |    |    |    |    |    |    |
|----------|----|----|----|----|----|----|----|----|----|----|
| QUESTÃO  | 31 | 32 | 33 | 34 | 35 | 36 | 37 | 38 | 39 | 40 |
| GABARITO | C  | C  | A  | B  | D  | C  | A  | C  | C  | A  |

Q14, Q15 : Gabarito Alterado

**CURSO DE FORMAÇÃO DE OFICIAIS PM - REGULAR, INTENSIVO E ESTÁGIO PROBATÓRIO**

**CÓDIGO 03 - CURSO DE FORMAÇÃO DE OFICIAL PM (REGULAR) PRÉ-REQUISITO: ENSINO MÉDIO OU EQUIVALENTE  
PROVA 4**

|          |   |   |   |   |   |   |   |   |   |    |    |    |    |    |    |
|----------|---|---|---|---|---|---|---|---|---|----|----|----|----|----|----|
| QUESTÃO  | 1 | 2 | 3 | 4 | 5 | 6 | 7 | 8 | 9 | 10 | 11 | 12 | 13 | 14 | 15 |
| GABARITO | B | C | C | A | D | D | C | B | C | C  | C  | B  | B  | C  | D  |

|          |    |    |    |    |    |    |    |    |    |    |    |    |    |    |    |
|----------|----|----|----|----|----|----|----|----|----|----|----|----|----|----|----|
| QUESTÃO  | 16 | 17 | 18 | 19 | 20 | 21 | 22 | 23 | 24 | 25 | 26 | 27 | 28 | 29 | 30 |
| GABARITO | D  | B  | D  | A  | A  | D  | C  | A  | B  | A  | B  | C  | C  | D  | A  |

|          |    |    |    |    |    |    |    |    |    |    |
|----------|----|----|----|----|----|----|----|----|----|----|
| QUESTÃO  | 31 | 32 | 33 | 34 | 35 | 36 | 37 | 38 | 39 | 40 |
| GABARITO | C  | A  | B  | D  | C  | A  | C  | C  | A  | C  |

Q13, Q14 : Gabarito Alterado