

ESTIBULAR 2014/2

Concurso Vestibular +
Curso de Formação de Oficiais (CFO: CBM e PM)

UNEMAT
Universidade do Estado de Mato Grosso

Data: 25/05/2014
Horário: das 14h as 19h
Duração: 5 horas

Ciências da Natureza e suas Tecnologias,
 Matemática e suas Tecnologias, Ciências Humanas
 e suas Tecnologias, Linguagens, Códigos e suas
 Tecnologias e Redação



COVEST

LEIA ATENTAMENTE AS INSTRUÇÕES NO VERSO

NOME DO(A) CANDIDATO(A)
 PREENCHIMENTO OBRIGATÓRIO





CARO CANDIDATO, LEIA ATENTAMENTE AS INSTRUÇÕES ABAIXO:

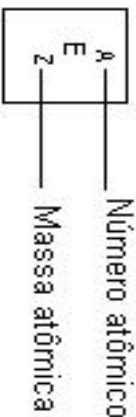
1. Este CADERNO DE QUESTÕES contém 10 questões da área de Ciências da Natureza e suas tecnologias, 12 questões da área de Matemática e suas Tecnologias, 10 questões da área de Ciências Humanas e suas Tecnologias, 12 questões da área de Linguagens, Códigos e suas Tecnologias e uma proposta de Redação.
ATENÇÃO: As questões de número 43 e 44 correspondem à opção de Língua Estrangeira (inglês ou espanhol). Só responda as questões relativas à Língua Estrangeira escolhida no ato da inscrição.
2. Verifique atentamente se o CADERNO DE QUESTÕES contém a quantidade de questões mencionada e se estas estão na ordem descrita. Caso note algum problema com o CADERNO DE QUESTÕES ou se o mesmo apresentar algum defeito, comunique imediatamente ao Coordenador de Sala.
3. Verifique também se os seus dados estão registrados corretamente no CARTÃO RESPOSTA e na FOLHA DE REDAÇÃO. Em caso de divergência, comunique imediatamente ao Coordenador de Sala.
4. A FOLHA DE REDAÇÃO é destinada à versão definitiva da proposta de Redação, que deverá ser redigida com caneta esferográfica de tinta azul ou preta, não porosa, fabricada em material transparente. O candidato em hipótese alguma deverá assinar, rubricar ou deixar qualquer marca que possa identificá-lo em outro local que não o apropriado, sob pena de eliminação do Concurso Vestibular.
5. Depois de verificar os dados do CARTÃO RESPOSTA e da FOLHA DE REDAÇÃO, assine-os no campo indicado, utilizando a mesma grafia do Documento Oficial de Identidade apresentado.
6. **NÃO DOBRE, NÃO AMASSE, NEM RASURE O CARTÃO RESPOSTA ou a FOLHA DE REDAÇÃO, POIS ELAS SÃO ÚNICOS E NÃO SERÃO SUBSTITUÍDOS**, salvo se houver algum problema advindo da confecção dos mesmos.
7. O candidato deverá responder às questões utilizando caneta esferográfica, não porosa, de tinta azul ou preta, fabricada em material transparente.
8. Cada questão objetiva contém 5 alternativas identificadas com as letras (A), (B), (C), (D) e (E). **Apenas uma delas responde corretamente a questão.**
9. No CARTÃO RESPOSTA, preencha todo o espaço compreendido no círculo que representa a opção escolhida como resposta à questão. A marcação em mais de uma alternativa anula a questão, mesmo que uma delas esteja correta. Serão anuladas também as questões cujas marcações estejam em desacordo com o Edital do Vestibular 2014/2 + Curso de Formação de Oficiais (CFO: CBM e PM).
10. O tempo disponível para realização das provas é de 05 horas, já incluído o tempo para transcrição no CARTÃO RESPOSTA e na FOLHA DE REDAÇÃO definitiva.
11. Ao terminar a prova, chame o Coordenador de Sala e entregue o CADERNO DE QUESTÕES, o CARTÃO RESPOSTA e a FOLHA DE REDAÇÃO devidamente preenchidos e assinados.
12. O candidato poderá deixar o local prova somente depois de transcorridas 02 horas do início da aplicação.
13. O candidato que desejar levar o CADERNO DE QUESTÕES deverá aguardar os 15 minutos finais do tempo destinado à prova.
14. Será **ELIMINADO** do Concurso Vestibular 2014/2 + Curso de Formação de Oficiais (CFO: CBM e PM) o candidato que:
 - a) Prestar, em qualquer documento, declaração falsa ou inexata;
 - b) Agir com incorreção ou descortesia para com qualquer participante ou pessoa envolvida no processo de aplicação das provas;
 - c) Perturbar de qualquer modo a ordem no local de aplicação de provas;
 - d) Se, durante a prova, for flagrado se comunicando verbalmente, por escrito, ou por qualquer outra forma, com outro candidato;
 - e) Entrar na sala portando qualquer tipo de equipamento eletrônico e/ou de comunicação;
 - f) For surpreendido utilizando e/ou tentando utilizar meio fraudulento em benefício próprio ou de terceiros, em qualquer etapa do exame;
 - g) Ausentar-se da Sala de Aplicação de provas carregando o CADERNO DE QUESTÕES antes do prazo estabelecido e/ou portando o CARTÃO RESPOSTA ou FOLHA DE REDAÇÃO em qualquer momento;
 - h) Não permitir a coleta de impressão digital;
 - i) Não se atentar às exigências descritas no Edital do Vestibular 2014/2 + Curso de Formação de Oficiais (CFO: CBM e PM).

CRONOGRAMA DO VESTIBULAR 2014/2 + CURSO DE FORMAÇÃO DE OFICIAIS (CFO: CBM E PM)

DATA	ATIVIDADES
26/05/2014	Divulgação do gabarito preliminar da prova objetiva.
27 e 28/05/2014	Período para interposição de recurso contra gabarito preliminar, conteúdo ou formulação de questões.
09/06/2014	Divulgação do resultado dos recursos contra a prova objetiva e divulgação do gabarito oficial.
11/06/2014	Divulgação do resultado preliminar das provas objetivas – 1ª FASE.
12 e 13/06/2014	Período para interposição de recurso contra desempenho na prova objetiva.
18/06/2014	Divulgação do desempenho pós-recurso.
27/06/2014	Divulgação do desempenho preliminar da prova de redação – 2ª FASE.
30/06 e 01/07/2014	Período para interposição de recurso contra desempenho na prova de redação.
14/07/2014	Divulgação do desempenho pós-recurso da prova de redação.
18/07/2014	Divulgação do Resultado Final do CONCURSO VESTIBULAR 2014/2 + CURSO DE FORMAÇÃO DE OFICIAIS (CFO: CBM E PM).

TABELA PERIÓDICA

1 1A	2 2A	3 3B	4 4B	5 5B	6 6B	7 7B	8 8	9 9B	10 10B	11 1B	12 2B	13 3A	14 4A	15 5A	16 6A	17 7A	18 O
1 H 1,0	2 He 4	3 Li 6,9	4 Be 9	5 B 10,8	6 C 12	7 N 14	8 O 16	9 F 19	10 Ne 20,2	11 Na 23	12 Mg 24,3	13 Al 27	14 Si 28,1	15 P 31	16 S 32,1	17 Cl 35,5	18 Ar 39,9
19 K 39,1	20 Ca 40,1	21 Sc 45	22 Ti 47,9	23 V 50,9	24 Cr 52	25 Mn 54,9	26 Fe 55,8	27 Co 58,9	28 Ni 58,7	29 Cu 63,5	30 Zn 65,4	31 Ga 69,7	32 Ge 72,6	33 As 74,9	34 Se 79	35 Br 79,9	36 Kr 83,8
37 Rb 85,5	38 Sr 87,6	39 Y 88,9	40 Zr 91,2	41 Nb 92,9	42 Mo 95,9	43 Tc 97	44 Ru 101,1	45 Rh 102,9	46 Pd 106,4	47 Ag 107,9	48 Cd 112,4	49 In 114,8	50 Sn 118,7	51 Sb 121,8	52 Te 127,6	53 I 126,9	54 Xe 131,3
55 Cs 132,9	56 Ba 137,3	57 La 138,9	72 Hf 178,5	73 Ta 180,9	74 W 183,8	75 Re 186,2	76 Os 190,2	77 Ir 192,1	78 Pt 195,1	79 Au 197	80 Hg 200,6	81 Tl 204,4	82 Pb 207,2	83 Bi 209	84 Po 209	85 At 210	86 Rn 222
87 Fr 223	88 Ra 226	89 Ac 227															
58 Ce 140,1	59 Pr 140,9	60 Nd 144,2	61 Pm 145	62 Sm 150,4	63 Eu 152	64 Gd 157,3	65 Tb 158,9	66 Dy 162,5	67 Ho 164,9	68 Er 167,3	69 Tm 168,9	70 Yb 173	71 Lu 175				
90 Th 232	91 Pa 231	92 U 238	93 Np 237	94 Pu 242	95 Am 247	96 Cm 247	97 Bk 247	98 Cf 251	99 Es 252	100 Fm 257	101 Md 258	102 No 259	103 Lr 260				



CIÊNCIAS DA NATUREZA E SUAS TECNOLOGIAS

QUESTÃO 01

Na madrugada de 27 de janeiro de 2013, ocorreu um incêndio na Boate Kiss, em Santa Maria-RS, devido a um sinalizador pirotécnico aceso durante um show. O incêndio e as condições do local levaram à morte 241 jovens, provocando a comoção pública em todo o Brasil. A perícia confirmou que o tipo de espuma usada no teto e nas paredes da casa noturna como revestimento acústico liberou gases tóxicos durante a queima, como cianeto de hidrogênio e monóxido de carbono.

Sobre esse fato, marque abaixo a alternativa correta:

- (A) A principal causa de morte não foram queimaduras, mas a inalação de vapores tóxicos que atingiu os pulmões.
- (B) As fórmulas químicas dos gases mencionados no texto são, respectivamente, CN_2 e CO_2 .
- (C) O calor durante o incêndio tendeu a se concentrar mais próximo ao chão, já que o ar quente é mais denso.
- (D) A cor produzida pelos fogos de artifício deve-se à adição de corantes.
- (E) A Boate Kiss cometeu dois erros, um por usar um material de fácil combustão e o outro por acreditar que a espuma é um isolante acústico.

QUESTÃO 02

No dia 18 de outubro de 2013, um grupo de ativistas entrou nos laboratórios do Instituto Royal, em São Roque-SP, e retirou de lá 178 cães da raça Beagle utilizados em pesquisas diversas sobre fármacos de doenças graves. Apesar das alegações dos ativistas, nenhuma evidência de que os animais sofriam maus tratos foi constatada.

Com base no texto acima, marque a alternativa verdadeira:

- (A) As alegações não se justificam, porque se sabe que cães são incapazes de perceber dor, já que não têm sistema nervoso estruturado.
- (B) Por serem mais evoluídos e de raça pura, os cães têm mais direito à vida do que outros animais.
- (C) Qualquer experimento que traga benefícios aos humanos se justifica, independentemente do bem-estar das cobaias.
- (D) Cães são usados como cobaias por possuírem uma fisiologia semelhante à humana, já que também são mamíferos.
- (E) É seguro adotar os cães usados em testes com doenças, porque não existem doenças caninas que afetem humanos.

QUESTÃO 03

A professora Celice Alexandre, da UNEMAT de Tangará da Serra, publicou recentemente, em parceria com Ana Kelly Koch, um livro sobre as orquídeas de Mato Grosso. Esse exuberante grupo de monocotiledôneas é um dos mais diversificados entre os vegetais.

Sobre as orquídeas, marque a alternativa correta:

- (A) Orquídeas são epífitas, ou seja, parasitas de outras plantas sobre as quais elas vivem.
- (B) Outras monocotiledôneas são as gramíneas, as palmeiras e os pinheiros.
- (C) A raiz das orquídeas é do tipo pivotante ou axial.
- (D) No ciclo de vida vegetal, as orquídeas representam a fase haploide.
- (E) A competição por luz é um dos fatores que explica o porquê de muitas orquídeas serem epífitas.

QUESTÃO 04

Médicos anunciaram, em 3 de março de 2013, que uma criança, nascida nos Estados Unidos, havia sido curada do vírus do HIV. Se os resultados forem confirmados, será o primeiro caso de cura "funcional" de uma criança e o segundo caso de cura da Aids documentado no mundo.

A cura funcional da Aids refere-se à estagnação da infecção causada pelo HIV, depois de recebido o tratamento adequado durante um determinado período, suspendendo-o em seguida.

Fonte: *Infoescola*, abril de 2013.

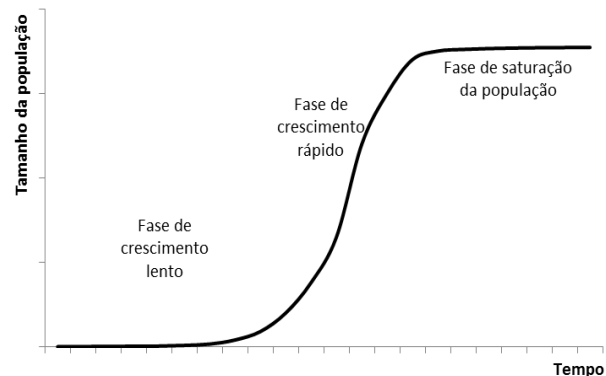
Baseando-se no texto acima, assinale a alternativa correta:

- (A) A cura funcional ocorreu porque as células dos vírus morreram.
- (B) O bebê foi contaminado pela mãe durante a gestação, já que o sangue dela entra em contato com o do bebê.
- (C) O vírus HIV se replica inserindo seu genoma, revertido em DNA, dentro do genoma do hospedeiro.
- (D) As drogas mencionadas no texto acima agem inviabilizando o DNA do vírus HIV, que seria injetado nas células do hospedeiro.
- (E) Se o bebê fosse contaminado, sua imunidade seria afetada, já que o HIV é um parasita obrigatório de eritrócitos.

QUESTÃO 05

Em Nobres, Mato Grosso, a pesquisadora Jade Ayabe Pereira, da UNEMAT, estudou um sítio de reprodução de araras *Ara ararauna* muito visitado por turistas. Ela queria avaliar se a área poderia ser um foco de expansão dessa população e se as aves estão competindo por ninhos. Para tanto, ela mediu a quantidade de casais procurando esse sítio e a quantidade de locais de nidificação disponíveis em

buritis. Ela comparou seus dados com um modelo teórico representado pelo gráfico abaixo:



Marque qual interpretação dos resultados está relacionada aos dados coletados:

- (A) Se houver mais casais do que locais de nidificação, a população certamente estará na fase de crescimento lento.
- (B) Se houver mais locais de nidificação que casais, certamente está ocorrendo competição.
- (C) Se houver mais locais de nidificação do que casais, a população certamente está na fase de saturação da população.
- (D) Se houver mais casais do que locais de nidificação, certamente está ocorrendo competição.
- (E) Se houver mais locais de nidificação do que casais, a população certamente estará na fase de crescimento rápido.

QUESTÃO 06

Com a Copa do Mundo de 2014, diversas obras estão sendo realizadas, tais como construção de novos estádios de futebol, novos terminais de transporte público, entre outras. Neste período, é comum se ver trabalhadores sobre vigas e pilares nas construções.

Considerando uma construção simples, constituída de uma viga na horizontal apoiada nas suas extremidades em duas colunas verticais, denominadas de A e B e supondo que um trabalhador se encontra a 1 (um) metro do ponto A e que a viga

possua 3 metros de comprimento, assinale a alternativa correta:

- (A) A carga imposta pela viga às colunas é igual.
- (B) A carga imposta pela viga na coluna A é o dobro da carga imposta pela viga na coluna B.
- (C) A carga imposta pela viga na coluna B é o dobro da carga imposta pela viga na coluna A.
- (D) Não é possível efetuar qualquer relação de carga, pois não foi dado o valor da massa do homem.
- (E) Se o homem continuar movimentando no sentido de B, a carga nesta coluna reduzirá.

QUESTÃO 07

Um gás ideal foi armazenado em um recipiente, formando um sistema fechado com uma pressão inicial (P_1), temperatura inicial (T_1) e volume inicial (V_1). Logo após, foi fornecido calor ao sistema, obtendo-se um novo valor de pressão ($P_2 = 2P_1$) e o volume permaneceu constante.

Com base no texto, marque a alternativa que apresenta a razão entre T_1 e T_2 :

- (A) 1
- (B) 3
- (C) $1/2$
- (D) 2
- (E) $1/3$

QUESTÃO 08

“Um relatório médico obtido com exclusividade pela retelevisiva Al Jazeera aponta que foram encontrados níveis de polônio radiativo ao menos 18 vezes acima do normal nos restos mortais do líder palestino Yasser Arafat [...]. O isótopo de Polônio-210 não apresenta risco para a saúde humana se estiver fora do corpo. Caso ingerido ou inalado, mesmo em

pequenas quantidades como 0,1 microgramas se tornam fatais”.

Fonte: <<http://www1.folha.uol.com.br/mundo/2013/11/1367608-relatorio-de-medico-suicos-aponta-morte-de-yasser-arafat-por-envenenamento.shtml>>. Acesso em: 13.março.2014.

Elementos radiativos podem ser bem aplicados, tais como obtenção de imagens de radiografia, tratamento de doenças, análises de materiais, usinas termonucleares, entre outras aplicações. Dos elementos listados, assinale o elemento que não é radioativo:

- (A) Urânio.
- (B) Césio.
- (C) Plutônio.
- (D) Iodo.
- (E) Polônio.

QUESTÃO 09

Diferentes marcas de telefones celulares buscam ganhar novos clientes, anunciando que a bateria de seus aparelhos é mais eficiente que a dos concorrentes, por manterem o telefone celular ligado por mais tempo. Quando descarregada, a bateria do celular é conectada a uma rede elétrica para que sua carga seja restabelecida.

Esse processo é um exemplo de:

- (A) Galvanoplastia.
- (B) Célula galvânica.
- (C) Célula eletrolítica.
- (D) Niquelação.
- (E) Célula energética.

QUESTÃO 10

Uma prova de que a química está presente em nosso cotidiano é a presença de compostos químicos nos mais diversos produtos, que pensamos vê-los somente nos livros. Alguns exemplos são o leite de

magnésia composto pelo $\text{Mg}(\text{OH})_2$; a água de bateria, que contém o H_2SO_4 , e vitaminas compradas em farmácia que podem conter o FeSO_4 .

Marque a alternativa que apresenta corretamente a nomenclatura dos compostos citados, de acordo com a sequência mencionada no texto:

- (A) Hidróxido de magnésio, ácido sulfúrico e sulfato de ferro II.
- (B) Hidróxido de manganês, ácido sulfúrico e sulfato de ferro II.
- (C) Hidróxido de magnésio, ácido sulfuroso e sulfato de ferro I.
- (D) Hidróxido de manganês, ácido sulfuroso e sulfato de ferro II.
- (E) Hidróxido de magnésio, ácido sulfúrico e sulfato de ferro III.

MATEMÁTICA E SUAS TECNOLOGIAS

QUESTÃO 11

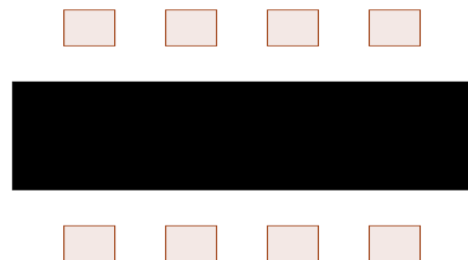
Uma loja de eletrodoméstico tem uma venda mensal de sessenta ventiladores. Sabe-se que, desse total, seis apresentam algum tipo de problema nos primeiros seis meses e precisam ser levados para o conserto em um serviço autorizado.

Um cliente comprou dois ventiladores. A probabilidade de que ambos não apresentem problemas nos seis primeiros meses é de aproximadamente:

- (A) 90%
- (B) 81%
- (C) 54%
- (D) 11%
- (E) 89%

QUESTÃO 12

Oito amigos *A, B, C, D, E, F, G e H* vão jantar em um restaurante. A mesa do jantar é retangular, com quatro lugares de cada lado, conforme apresentado na figura abaixo:



Qual é a probabilidade de os amigos *G e H* sentarem-se um em frente ao outro?

- (A) $1/7$
- (B) $1/14$
- (C) $1/28$
- (D) $1/4$
- (E) $7/8$

QUESTÃO 13

O reajuste anual de salário de certas empresas é feito de maneira coletiva, concedendo o mesmo percentual de aumento para todos os funcionários, independentemente dos valores que cada um recebe. Uma determinada empresa corrigiu os salários de seus funcionários multiplicando-os por 1,21.

Qual foi o percentual de aumento?

- (A) 121%
 - (B) 12,1%
 - (C) 21%
 - (D) 1,21%
 - (E) 12%
-

QUESTÃO 14

Uma determinada loja pratica a seguinte política de desconto para a compra de um mesmo produto: na compra de um, o desconto é de 10%; na compra de dois, o segundo produto tem um desconto de 15%; na compra de três, o terceiro produto tem um desconto de 20%.

Um cliente comprou três produtos. Qual foi o valor pago em porcentagem em relação ao custo inicial dos três produtos?

- (A) 60%
 - (B) 85%
 - (C) 70%
 - (D) 45%
 - (E) 15%
-

QUESTÃO 15

Em uma caixa estão acondicionados uma dúzia e meia de ovos. Sabe-se, porém, que três deles estão impróprios para o consumo.

Se forem escolhidos dois ovos ao acaso, qual a probabilidade de ambos estarem estragados?

- (A) $2/153$
 - (B) $1/9$
 - (C) $1/51$
 - (D) $1/3$
 - (E) $4/3$
-

QUESTÃO 16

A maioria das pizzarias disponibilizam uma grande variedade de sabores aos seus clientes. A pizzaria "Vários Sabores" disponibiliza dez sabores diferentes. No entanto, as pizzas pequenas podem ser feitas somente com um sabor; as médias, com até dois sabores, e as grandes podem ser montadas com até três sabores diferentes.

Imagine que um cliente peça uma pizza grande. De quantas maneiras diferentes a pizza pode ser montada no que diz respeito aos sabores?

- (A) 10
 - (B) 720
 - (C) 100
 - (D) 820
 - (E) 730
-

QUESTÃO 17

O jogo da memória é um clássico jogo formado por peças que apresentam um figura em um dos lados. Cada figura se repete em duas peças diferentes. Para começar o jogo, as peças são postas com a figura voltada para baixo, para que não possam ser vistas. Cada participante deve, na sua vez, virar duas peças e deixar que todos as vejam. Caso as figuras sejam iguais, o participante deve recolher consigo esse par e jogar novamente. Se forem peças diferentes, estas devem ser viradas novamente e a

vez deve ser passada ao participante seguinte. Ganha o jogo quem tiver descoberto mais pares, quando todos eles tiverem sido recolhidos.

Fonte: <http://www.wikipedia.org/wiki/Jogo_de_memória>. Acesso em: 13.mar.2014.

Suponha que o jogo possua $2n$ cartas, sendo n pares distintos. Qual é a probabilidade de, na primeira tentativa, o jogador virar corretamente um par igual?

- (A) $\frac{1}{2n-1}$
- (B) $\frac{1}{n}$
- (C) $\frac{1}{2n}$
- (D) $\frac{1}{n-1}$
- (E) $\frac{1}{n+1}$

QUESTÃO 18

Em uma pesquisa realizada com alunos de uma universidade pública sobre a utilização de operadoras de celular, constatou-se que 300 alunos utilizam a operadora A, 270 utilizam a operadora B, 150 utilizam as duas operadoras (A e B) e 80 utilizam outras operadoras distintas de A e B.

Quantas pessoas foram consultadas?

- (A) 420
- (B) 650
- (C) 500
- (D) 720
- (E) 800

QUESTÃO 19

Hoje, no Brasil, a maioria das montadoras de automóveis disponibilizam nos seus modelos a opção

de motores flex, ou seja, motores que podem rodar com dois tipos combustíveis, etanol e/ou gasolina. O proprietário de um carro flex enche o tanque com etanol gastando R\$ 96,80 e consegue rodar 440 km com esse combustível.

Quantos quilômetros poderiam ser rodados com um tanque de gasolina que custa R\$ 132,00 para se ter o mesmo rendimento de um tanque abastecido com etanol?

- (A) 590,9 km
- (B) 440 km
- (C) 572 km
- (D) 610 km
- (E) 600 km

QUESTÃO 20

Em uma loja que comercializa produtos agropecuários, o salário fixo de um vendedor é de R\$ 2500,00 ao mês, mais 3% de comissão sobre as vendas realizadas.

Calcule o valor das vendas de um vendedor que recebeu o salário de R\$ 3100,00.

- (A) R\$ 5.600,00
- (B) R\$ 9.300,00
- (C) R\$ 18000,00
- (D) R\$ 20.000,00
- (E) R\$ 7.500,00

QUESTÃO 21

As funções exponenciais são muito usadas para modelar o crescimento ou o decaimento populacional de uma determinada região em um determinado período de tempo. A função $P(t) = 234(1,023)^t$ modela o comportamento de uma determinada cidade quanto ao seu crescimento populacional em um determinado período de tempo, em que P é a população em

milhares de habitantes e t é o número de anos desde 1980.

Qual a taxa média de crescimento populacional anual dessa cidade?

- (A) 1,023%
- (B) 1,23%
- (C) 2,3%
- (D) 0,023%
- (E) 0,23%

QUESTÃO 22

O planeta Terra já foi um planeta encandeceste segundo estudos e está se resfriando com o passar dos anos, mas seu núcleo ainda está encandeceste. Em certa região da terra onde se encontra uma mina de carvão mineral, foi constatado que, a cada 80 metros da superfície, a temperatura no interior da Terra aumenta 2 graus Celsius.

Se a temperatura ambiente na região da mina é de 23° Celsius, qual a temperatura no interior da mina num ponto a 1200 metros da superfície?

- (A) 15° C
- (B) 38° C
- (C) 53° C
- (D) 30° C
- (E) 61° C

CIÊNCIAS HUMANAS E SUAS TECNOLOGIAS

QUESTÃO 23

Dentro das Ciências Sociais, como nas demais Ciências, encontramos várias correntes filosóficas, entre elas, o Positivismo.

Uma das características do Positivismo é:

- (A) Proporcionar a interpretação do social pela ótica da religião, a qual poderia explicar a existência das desigualdades e dos conflitos como sendo algo natural em meio à sociedade.
- (B) Utilizar o método cartesiano para compreender o social, dividindo o social e o individual como objetos diferentes de análise.
- (C) Analisar a sociedade a partir das classes, as quais seriam compostas pela quantidade de dinheiro acumulado.
- (D) Aliar a ciência ao desenvolvimento de melhorias para a sociedade, sempre garantindo a ordem, pois a organização social é fundamental para que tenhamos a paz, evitando, assim, distúrbios e abalos no sistema.
- (E) Ser uma teoria socialista em que se junta a ordem e o progresso, sendo a primeira fundamental para se obter a melhoria da vida em sociedade.

QUESTÃO 24

A ética propõe reflexão acerca dos valores que servem de sustentáculo às ações humanas, os quais são aceitos como bons ou maus, corretos ou incorretos, justos ou injustos, com base naquilo que é estabelecido pelas civilizações humanas que vivem e convivem em um determinado tempo e em um determinado local, mantendo intensa interação cultural, política e econômica com outras tantas comunidades humanas nacionais e transnacionais.

Tendo como referência o conteúdo impresso no texto base, é plausível conceber a ética como:

- (A) Um tratado filosófico que visa a estabelecer receituário meramente prático às ações humanas de caráter moral. Nesse sentido, como o ser humano dever agir se constitui em uma tomada de decisão estritamente individual.
- (B) Um processo de reflexão dos princípios que servem de substrato às ações humanas morais que são próprias para cada contexto social e de cada espaço de convivência humana, possuindo uma dimensão comunitária, intercomunitária e/ou planetária.
- (C) Uma descrição das normas de boa convivência humana, que independem dos fatores tempo e espaço no que se refere à comunidade humana a quem se lhes aplicam normas morais.
- (D) Uma reflexão dos princípios morais que sustentam a vida das civilizações pertencentes ao mundo ocidental. Assim, tendo em vista o modo de vida dos povos indígenas, por exemplo, não nos é permitido realizar nenhum tipo de reflexão ética ou moral relativamente aos seus costumes, suas tradições e suas regras de comportamento social.
- (E) Uma reflexão acerca das ações humanas livres, que são determinadas com base em padrões morais absolutos e universais. Nesse sentido, as ações humanas se revestem de uma moralidade anti-histórica e antissocial.

QUESTÃO 25

São características da democracia moderna:

- I) Eleições livres e transparentes para os cargos do Legislativo e Executivo em todas as instâncias, municípios, Estados e federação no caso do Brasil.

- II) Direito ao voto para todos os adultos, garantindo a cidadania abrangente no processo de escolha dos candidatos.
- III) Proteção e garantia das liberdades civis e dos direitos políticos por meio de instituições sólidas.
- IV) Controle efetivo sobre as instituições legais e de segurança/repressão, para que nenhuma delas exerça poderes ilimitados ou interfira na área de atuação de outros poderes.
- V) Sociedade de democracia direta e liberal composta por partidos e voto universal.

Dentre as características da democracia moderna, estão corretas:

- (A) As assertivas I, II, III e V.
- (B) As assertivas II, III e IV.
- (C) As assertivas I, II, III e V.
- (D) As assertivas III, IV e V.
- (E) Todas as assertivas.

QUESTÃO 26

As cidades brasileiras cresceram e com elas também cresceram os problemas sociais e ambientais. Tais problemas implicam no comprometimento dos recursos naturais das cidades e se associam à precarização da qualidade de vida das populações urbanas. Com relação aos problemas ambientais urbanos, analise as assertivas seguintes:

- I) Chuva ácida é a retenção da radiação infravermelha nas baixas camadas da atmosfera, resultando na elevação da temperatura da superfície terrestre.
- II) A inversão térmica é decorrente da concentração, na atmosfera, de dióxido de enxofre e óxidos de nitrogênio, liberados na combustão de petróleo e carvão mineral.
- III) A ilha urbana de calor é o nome dado a uma área da cidade que apresenta temperaturas

mais elevadas do que o seu entorno, sendo frequente em grandes áreas metropolitanas.

IV) Poluição, em geral, é toda e qualquer forma de degradação física ou química de um ambiente.

Considera-se que:

- (A) I está correta.
- (B) I e II estão corretas.
- (C) I e III estão corretas.
- (D) III e IV estão corretas
- (E) I, II, III e IV estão corretas.

QUESTÃO 27

“A África é o segundo maior e mais populoso continente do mundo. É também o continente com maior número de conflitos duradouros em todo o planeta. De um total de 54 países que compõem a África, 24 encontram-se atualmente em guerra civil ou em conflitos armados”.

Fonte: Organização das Nações Unidas. *Relatório de conflitos no continente africano*, 2012, s/p.

É correto afirmar que:

- (A) A dominação colonial americana impôs ao continente africano um processo de artificialização de fronteiras que provocou a unificação num mesmo território de povos historicamente rivais, causa da maioria dos conflitos no continente.
- (B) Os países africanos em guerra ficam na chamada África do Sul. A região é caracterizada pela pobreza, instabilidade política, economia precária, epidemias, baixos indicadores sociais e constantes embates entre governos e rebeldes.
- (C) Os povos africanos, vítimas históricas da fragmentação territorial construída pelo colonialismo europeu, convivem ainda com rivalidades de toda ordem, como demonstram as várias guerras regionais, exemplificadas no

conflito de Ruanda. Esses conflitos internos têm como principais causas a falência do Estado, a batalha pelo controle do governo e a luta por autonomia dos grupos étnicos.

- (D) Com a ajuda humanitária, todos os países em guerra na África estão conseguindo se reconstruir economicamente, alterando, de forma efetiva, as condições de vida da população.
- (E) Na atualidade, com a independência política formal, o continente africano vivencia um avanço econômico e, conseqüentemente, um cessar nos conflitos internos.

QUESTÃO 28

Texto base 1:

Vendaval deixa rastro de destruição em Tangará da Serra

O vendaval que caiu no início da tarde deste sábado destruiu várias residências em Tangará da Serra. Na área central, árvores foram arrancadas e painéis de lojas retorcidos. Na Prefeitura Municipal uma árvore caiu próximo ao prédio, derrubando uma estrutura que abrigava o ar-condicionado. Vários bairros foram atingidos com o temporal.

Fonte: <<http://www.clichoje.com.br/noticias/101366/>>. Acesso em: 21.set.2013.

Texto base 2:

“Entre duas regiões com pressão atmosférica diferente estabelece-se uma corrente de ar, o vento, cuja direção é da região de pressão elevada para a região de pressão mais baixa. A força do vento depende primordialmente da diferença das pressões atmosféricas. Quanto maior for esta, tanto maior será a força, graças ao aumento da velocidade do vento. A principal causa da variação da pressão atmosférica é o diferente grau de aquecimento solar. Sabemos que

quanto mais elevada for a temperatura, menor será a pressão atmosférica”.

(LEINZ, Viktor; AMARAL, Sérgio Estanilau do. *Geologia geral*. 14. ed. rev. São Paulo: Companhia Editora Nacional, 2001, p. 123 - 124).

Além do enunciado no Texto base 2, diversos fatores podem influenciar na velocidade do vento. Desses fatores, excetua-se o fato de:

- (A) Quanto mais irregular e cheio de obstáculos for o terreno, tanto mais freado e irregular será o vento.
- (B) A velocidade do vento pode aumentar consideravelmente à medida que se afasta do solo, sendo que, até 500 metros de altura, a velocidade do vento aumenta continuamente.
- (C) O vento pode ser classificado, de acordo com sua velocidade, em 13 categorias, que vai de Calmaria (categoria 0) à Furacões (categorias 10 a 12).
- (D) A classificação do vento, de acordo com sua velocidade, é medida conforme o grau de destruição causado na superfície.
- (E) A velocidade do vento não é constante. Ela aumenta e diminui periódica e regularmente em função das irregularidades do terreno.

QUESTÃO 29

“[...] a linha que contorna o espaço apreendido e ocupado pelos Nambiquara do Cerrado tece-se nas urdiduras das suas representações culturais e resulta de um processo etnohistórico no decurso do contato entre povos indígenas vizinhos e grupos sociais oriundos de diversas partes do Brasil”.

(COSTA, Anna Maria Ribeiro F. M. *Além do artefato: cultura material e imaterial Nambiquara*. Cuiabá: EdUFMT, 2009, p.15).

Em relação aos Nambiquara e/ou aos povos indígenas do Brasil, podemos considerar que:

- (A) Os agentes de contato historicamente conduzem as sociedades indígenas, em

proporções pacíficas, mantendo os índios em suas aldeias.

- (B) Os Nambiquara do Cerrado percebem o mundo por sistemas que foram impostos pelos não índios desde o início do contato, desaparecendo o mito.
- (C) Os Nambiquara do Cerrado estão completamente integrados à vida urbana, não residindo mais em aldeias.
- (D) A tradição oral é marcadamente uma forma de comunicação entre os Nambiquara do Cerrado, mesmo com a inserção da escrita.
- (E) As sociedades indígenas selecionam e adotam um conjunto de situações pertencentes apenas às questões econômicas dos não indígenas.

QUESTÃO 30

“[...] convido-os para realizar comigo uma espécie de passeio por Cáceres, cidade fundada no terceiro quartel do século XVIII por razões geopolíticas”.

(PINHO, Rachel Tegen de. Cáceres: olhares sobre a tessitura urbana de São Luiz de Cáceres. In: CHAVES, Otávio Ribeiro; ARRUDA, Elmar Figueiredo de. (Orgs.) *História e memória: Cáceres*. Cáceres: Editora da Unemat, 2011. p.67).

No passeio pela cidade de Cáceres, só não podemos encontrar:

- (A) Casas com tipologia colonial, neoclássicas e ecléticas.
- (B) Memórias de lugares exportadores de vários gêneros, como: poaia, charque, extrato de carne e peles de animais.
- (C) Ruínas da Igreja Matriz construída por D. Antônio Rolim de Moura, primeiro capitão-general da Capitania de Mato Grosso.
- (D) O marco do Jauru, símbolo fronteiro entre o reino português e o espanhol.
- (E) A arquitetura monumental, em estilo neoclássico, construída em 1913 da Escola Estadual Esperidião Marques.

QUESTÃO 31

Na obra *Caçadores de diamantes*, Luiz Saboia Ribeiro refere-se ao papel que a procura por diamantes teve no processo de formação de muitas cidades mato-grossenses no início do século XX. Também revela as disputas entre etnias indígenas, bem como entre famílias, pelo controle de determinados territórios.

Que conflitos seriam esses?

- (A) Xavante *versus* Bororos; Morbeck *versus* Carvalhinho.
- (B) Xavantes *versus* Carvalhinho; Morbeck *versus* Bororo.
- (C) Morbeck *versus* Bororos; Carvalhinho *versus* Parecis.
- (D) Xavantes *versus* Parecis; Bororos *versus* Morbeck.
- (E) Parecis *versus* Bororos; Xavante *versus* Carvalhinho.

QUESTÃO 32

Na obra *Matrinchã do Teles Pires*, de Luiz Renato de Souza Pinto, o autor traça as aventuras de um migrante vindo do Sul do país em busca da realização de seus sonhos, diante de um contexto sombrio da história do país. Em meio às aventuras e desventuras, o viajante descreve um cenário epopeico e, ao mesmo tempo, as mudanças em função do grande fluxo migratório que se dirige ao Mato Grosso.

O texto acima remete ao processo:

- (A) De colonização ocorrido nos anos de 1970.
- (B) Da Marcha para o Oeste.
- (C) Da migração dos japoneses para Mato Grosso.
- (D) De deslocamento populacional nos anos de 1990 para Mato Grosso.
- (E) Da colonização da Região do Araguaia.

LINGUAGENS, CÓDIGOS E SUAS TECNOLOGIAS

Com base no texto “De Poseidon a Josué”, responda as questões 33 e 34.

Texto base:

DE POSEIDON A JOSUÉ

A mitologia grega dizia que o deus Poseidon era o grande responsável pelas marés e pelas revoltas dos mares. Já para os romanos, o vai e vem das águas tinha por trás a fúria do grande Netuno. Foi somente séculos depois que o movimento da maré se transformou em ciência com as explicações do astrônomo e matemático alemão Johaner Kepler e do físico britânico Issac Newton sobre a Lei da Gravidade e o poder de atração que a lua e o sol exercem sobre a terra. Esse vai e vem contínuo e constante das águas gera uma energia potencial, limpa e sustentável tão grande, que se fosse transformada em energia elétrica, a humanidade jamais seria capaz de consumi-la por completo no presente ou no futuro. Algumas experiências nesse sentido, de uso de energia maremotriz, como é chamada, já existem mundo afora. Essa é uma alternativa que se torna cada vez mais vantajosa, por se tratar de uma fonte limpa e inesgotável. “O que me chamou a atenção neste modelo de geração de energia é que os geradores podem ser instalados tanto em águas bastante profundas”, afirma Josué Souza Passos, estudante de geologia da Universidade federal do pará, em Marabá, um dos vencedores do concurso Ideia e Energia da Petrobras, que premia as melhores ideias para o futuro da energia. O estudante propõe que o potencial energético das concorrentes de maré seja aproveitado no Brasil. “Muitas condicionantes favorecem sua utilização no País”, diz. Veja como funcionaria uma turbina de geração de energia maremotriz.

Fonte: Revista *Super Interessante*, novembro 2013.

QUESTÃO 33

Marque a alternativa incorreta:

- (A) Poseidon e Netuno são deuses da mitologia grega.
- (B) Tanto Poseidon quanto Netuno são deuses dos mares.
- (C) Tanto a lua quanto o sol exercem uma força de atração sobre a terra.
- (D) A energia produzida pelas marés chama-se energia maremotriz.
- (E) A lei da teoria da gravitação universal foi inicialmente concebida a partir de Kepler e Newton.

QUESTÃO 34

Sobre a energia maremotriz, é incorreto afirmar que:

- (A) Trata-se de uma energia potencial.
- (B) Trata-se de uma energia limpa.
- (C) Trata-se de uma energia sustentável.
- (D) Trata-se de uma energia inesgotável.
- (E) Trata-se de uma energia lunar.

QUESTÃO 35

Texto base:

LICENÇA-MATERNIDADE PARA OS PAIS

Cuidar de bebê ainda é coisa de mãe. Poucos pais que curtem a ideia de ajudar podem se dedicar às fraldas como gostariam. No Brasil, homens têm direito a apenas 5 dias corridos de licença – as mulheres têm pelo menos quatro meses. Igualdade de direitos seria uma boa nesse caso, também.

“A licença-paternidade quebra padrões de gênero tradicionais e aumenta a possibilidade de os

dois pais se engajarem desde cedo na criação dos filhos”, diz Anders Chronholm, sociólogo da Universidade de Skövde, na Suécia, um dos países mais generosos do mundo com os papais.

Fonte: Revista *Superinteressante*, agosto de 2013.

É incorreto afirmar que:

- (A) No Brasil, a licença-paternidade é um direito que pode estimular a participação do pai na criação dos filhos.
- (B) No Brasil, os homens deveriam ter pelo menos quatro meses de licença para cuidar de seus filhos.
- (C) A licença-paternidade é um direito que pode mudar paradigmas no Brasil e no mundo.
- (D) No Brasil, a licença-paternidade possibilitaria a participação dos dois pais na criação dos filhos.
- (E) No Brasil, poucos pais curtem a ideia de ajudar na criação dos filhos como as mães.

QUESTÃO 36

Texto base:

PLANTA QUE BRILHA NO ESCURO GERA POLÊMICA

Você gostaria de ter uma planta que brilha no escuro? Mais de 8 mil pessoas disseram que sim – e doaram dinheiro para o Glowing Plant Project, um projeto que quer criar e vender uma planta capaz de emitir luz. Uma versão modificada da *Arabidopsis thaliana*, que receberá genes de alguma criatura produtora de luz, como uma libélula. Isso é considerado tecnicamente plausível. Mas a possibilidade gerou protestos de cientistas. Há receio de que a planta possa se multiplicar de forma descontrolada, interferir com outras espécies e causar problemas ecológicos.

Fonte: Revista *Super Interessante*, agosto de 2013.

Está incorreto afirmar que:

- (A) O projeto Glowing Plant quer vender plantas capazes de emitir luz.
- (B) Há criaturas que produzem luz, como as libélulas.
- (C) Novas espécies podem causar problemas ecológicos.
- (D) 8 mil pessoas concordam que planta que brilha no escuro pode gerar polêmica.
- (E) Os cientistas querem criar plantas que produzem luz.

QUESTÃO 37

Texto base:

A DIFERENÇA ENTRE MÍDIA SOCIAL E MÍDIA SOCIAL PARA NEGÓCIOS NO FACEBOOK

Dê uma olhada na sua página de perfil no Facebook.

Você vê todos os tipos de fotos suas, de seus amigos e de seus familiares? Isso não parece muito condizente com negócios. Está mais para comportamento tolo. Quase como uma sala de bate-papo para que seus amigos vejam sua vida, e você ver a deles.

Embora seja na sua maioria positivo, algumas contêm dramas, e tudo isso está aberto.

Agora, tire um tempinho e dê uma olhada em algumas páginas de mídia social para negócios. Elas são fáceis de achar. Todas as grandes corporações têm uma.

Olhe essas primeiramente e, em seguida, tente encontrar algumas páginas de empresas pequenas.

Em seguida, procure seus concorrentes, talvez procure até mesmo sua empresa.

Agora, pense em seus clientes, seus prospectos, seus fornecedores, seus contatos comerciais e suas conexões comerciais. O que você pode fazer para convidá-los ou, eu devo dizer, incitá-los a “curtir” sua página para negócios no Facebook?

(GITOMER, J. *Boom de mídias sociais*. São Paulo: M. Books do Brasil, 2012. p. 69). (Adaptado).

O autor manifesta a opinião de que há incoerência em relação ao avanço das novas tecnologias da informação e comunicação no domínio das mídias sociais e a geração de informações úteis aos usuários.

O texto ressalta essa incoerência à medida em que:

- (A) Interroga: “Você vê todos os tipos de fotos suas, de seus amigos e de seus familiares?”
- (B) Questiona: “O que você pode fazer para convidá-los ou, eu devo dizer, incitá-los a ‘curtir’ sua página para negócios no Facebook?”.
- (C) Pede: “[...] tire um tempinho e dê uma olhada em algumas páginas de mídia social para negócios”.
- (D) Analisa: “Está mais para comportamento tolo”.
- (E) Informa: “Embora seja na sua maioria positivo, algumas contêm dramas, e tudo isso está aberto”.

QUESTÃO 38

Texto base:

O CAVALO QUE BEBIA CERVEJA

“[...] Seo Priscílio apareceu, falou com seo Giovânio: se que estórias seriam aquelas, de um cavalo beber cerveja? Apurava com ele, apertava. Seo Giovânio permanecia muito cansado, sacudia devagar a cabeça, fungando o escorrido do nariz, até o toco do charuto; mas não fez mau rosto ao outro. Passou muito a mão na testa: - “*Lei, quer ver?*” Saiu, para surgir com um cesto com as garrafas cheias, e uma gamela, nela despejou tudo, às espumas. Me mandou buscar o cavalo: o alazão canela-clara, bela face. O qual – era de se dar a fé? – Já avançou, avisgado, de

atreitas orelhas, arredondando as ventas, se lambendo: e grosso bebeu o rumor daquilo, gostado, até o fundo; a gente vendo que ele já era manhudo, cevado naquilo! Quando era que tinha sido ensinado, possível? Pois, o cavalo ainda queria mais e mais cerveja. Seo Priscílio se vexava, no que agradeceu e se foi. Meu patrão assoviou de esguicho, olhou para mim: - “*Irivalíni, que estes tempos vão cambiando mal. Não laxa as armas!*” Aproveitei. Sorri de que ele tivesse as todas manhas e patranhas. Mesmo assim, meio me desgostava”.

(ROSA, João Guimarães. O cavalo que bebia cerveja”. In:_____. *Primeiras estórias*. Rio de Janeiro: Nova Fronteira, 2001. p. 145).

Guimarães Rosa, na sua obra, revela a necessidade de revitalizar o homem, por meio de uma estrutura linguística autêntica, promovendo, sobretudo, uma revolução instrumental: a revolução estilística. Esse é um ponto de vista apontado pelos críticos Afrânio Coutinho e Eduardo Coutinho, no livro *A Literatura no Brasil*, volume 4, publicado pela editora de São Paulo em 2004. Nessa perspectiva, marque a alternativa que identifica, nos dois trechos, essa revolução estilística, pela desconstrução da linguagem no conto “O cavalo que bebia cerveja”:

- (A) Seo Giovânio permanecia muito cansado, sacudia devagar a cabeça / Saiu, para surgir com um cesto com as garrafas cheias.
- (B) Saiu, para surgir com um cesto com as garrafas cheias / Me mandou buscar o cavalo.
- (C) A gente vendo que ele já era manhudo, cevado naquilo! / Seo Giovânio permanecia muito cansado, sacudia devagar a cabeça.
- (D) Seo Giovânio permanecia muito cansado, sacudia devagar a cabeça / Pois, o cavalo ainda queria mais e mais cerveja.
- (E) Me mandou buscar o cavalo / A gente vendo que ele já era manhudo, cevado naquilo!

QUESTÃO 39

Leia atentamente os excertos abaixo:

Juros bancários

Juro é o custo do dinheiro, o valor que o tomador de recursos deve pagar a mais sobre o valor emprestado, depois de determinado período. É como se o devedor pagasse ao credor um aluguel pelo dinheiro emprestado. A taxa de juros é o valor, em porcentagem, desse aluguel, a ser pago a cada dia, mês ou ano, até a liquidação total da dívida.

Spread bancário

O *spread* é a diferença entre o que um banco paga como rendimento de investimentos de seus correntistas e o que recolhe de juros para emprestar dinheiro. Nem tudo no *spread* é lucro. Incluem-se ali, também, outros valores, como o risco estimado de inadimplência dos tomadores de empréstimos e custos administrativos.

Fonte: *Guia do Estudante/Matemática*, 2014.

Os excertos são discursos sobre sistema financeiro e representam a opção do produtor do texto em usar um gênero textual que:

- (A) Explora as funções informativa e metalinguística da linguagem.
- (B) Permite distinguir o sentido das palavras “juro” e “*spread*”.
- (C) Possibilita diferenciar investimento e empréstimo bancários.
- (D) É utilizado para dar a definição das palavras “juro” e “*spread*”.
- (E) Revela as estratégias dos correntistas para evitar perdas e danos bancários.

QUESTÃO 40

Texto base:



Gioconda (Mona Lisa) – 1503-1506 (1510?)

Leonardo da Vinci

(ZÖLLNER, Frank. *Leonardo da Vinci: pintura completa*. Taschen, 2004).

O contexto da realização da *Gioconda* (*Mona Lisa*) é relativamente bem conhecido. Para a disposição formal da *Gioconda*, o artista baseou-se em exemplos de retratos florentinos dos finais do século XV, ou seja, o foco no busto voltado cerca de dois terços para o observador, ornado por vezes com duas colunas que faziam a transição para um fundo com paisagem. Sobre essa produção artística, que se localiza nas artes visuais (artes plásticas), é correto afirmar:

- (A) O autor da obra é Leonardo da Vinci, que a produziu em óleo sobre choupo, 77X53 cm, encontrada hoje em Paris (França), no museu do Louvre.
- (B) Miguel Ângelo produziu a obra na Renascença e hoje podemos visualizá-la no teto da Capela Sistina, na cidade do Vaticano, residência oficial do Papa.
- (C) Trata-se de uma produção artística de Sandro Botticelli, pintor italiano modernista que muito influenciou a pintura do século XX.
- (D) Picasso produziu a obra nos moldes renascentistas e podemos ter acesso à pintura no museu do Louvre, em Paris, França.
- (E) Anita Malfatti produziu a obra no Brasil e encaminhou para fazer parte do acervo do museu do Louvre, em Paris, França, em pleno período modernista.

Com base no texto abaixo, responda as questões 41 e 42.

Texto base:

“Mulher: Que é isso, João, você está em casa! Diga!

João Grilo: É que o gato que eu lhe trouxe descome dinheiro.

Mulher: Descome dinheiro?

João Grilo: Descome sim.

Mulher: Essa eu só acredito vendo!

[...]

João Grilo: Está aí o gato.

Mulher: E daí?

João Grilo: É só tirar o dinheiro.

Mulher: Pois tire!

[...]

João Grilo: (Virando o gato pra Chicó, com o rabo levantado) Tire aí, Chicó!

Chicó: Eu não, tire você!

[...]

João Grilo: (Passa a mão no traseiro do gato e tira uma prata de cinco tostões.) Está aí, cinco tostões que o gato lhe dá de presente”.

(SUASSUNA, Ariano. *Auto da compadecida*. Rio de Janeiro: Agir, 2005. p. 77-79).

QUESTÃO 41

Auto da compadecida é uma peça produzida com base em romances e histórias populares do Nordeste. O texto aproxima-se dos espetáculos de circo e da tradição popular, por isso, a sua relação com o tragicômico. O texto base apresenta trechos que constituem um diálogo a respeito de um gato que descome dinheiro, trechos retirados da peça teatral acima mencionada. Sobre *Auto da compadecida*, é correto afirmar:

- (A) O gato que descome dinheiro é uma criação de Ariano Suassuna, cuja história apareceu pela primeira vez em *Auto da compadecida*.
- (B) O gato que descome dinheiro é uma história que Ariano Suassuna escreveu com base na obra *Auto da barca do inferno*, do dramaturgo português Gil Vicente, do período clássico.

- (C) Em *Auto da compadecida*, o gato que descome dinheiro é enterrado, em latim, pelo padre.
- (D) A mulher, personagem verificada no trecho citado no texto base, refere-se à esposa do Major Antônio Moraes.
- (E) O gato que descome dinheiro é uma história que faz parte do imaginário popular do Nordeste brasileiro e o dramaturgo a reconta em *Auto da compadecida*, assim como faz com outros personagens de romances e histórias da região.

QUESTÃO 42

O texto base apresenta uma das diretrizes sobre a qual Ariano Suassuna constrói *Auto da compadecida*, ou seja, um texto literário que traduz uma arte erudita, com intromissão de raízes populares da cultura nordestina, traduzida pelas histórias que fazem parte do imaginário popular. Nesse sentido, *Auto da compadecida* classifica-se como:

- (A) Romance, com características modernistas, principalmente por se apresentar em diálogos.
- (B) Texto cênico, com características circenses, dada a proximidade com os espetáculos de circo.
- (C) Conto, com características românticas, que discute as relações socioculturais.
- (D) Texto cênico, com características românticas, no qual perpassam histórias e crônicas da contemporaneidade do nordeste brasileiro. Foi escrito em forma de poema em prosa.
- (E) Novela, com características típicas do texto cênico, muito próxima do teatro clássico português.

LINGUAGENS, CÓDIGOS E SUAS TECNOLOGIAS

LÍNGUA ESTRANGEIRA: OPÇÃO INGLÊS

Com base no texto abaixo, responda as questões 43 e 44:

Texto base:

1 Twitter is a social network that allows users to send and receive shortmessages , called tweets. Tweets can be up to one hundred
5 forty characters long. You can send tweets from your computer or even from your mobile phone. While some social networking services are like Facebook or MySpace are more complicated Twitter is fairly simple to use. To send or receive messages you just
10 have to create an account on Twitter. You can only send text to twitter, images are not allowed. Twitter users can follow what other people post. It makes you feel a part of someone else's life. People all over the world
15 talk about all kinds of topics. In most cases Twitter is made up of many small groups of people. Sometimes only they can follow each other's movements. You could post "Hey, I'm going to the pub",
20 and all of your friends could read it at once. Your messages on Twitter can be private, meaning only your friends can read them or you could make **them** public, meaning they can be seen by everyone. Twitter is used for
25 many things. You can post an upcoming event, organize group conversations or just tell the world what you're doing at the moment. You can also use twitter instead of sending many SMS's to different people. Just
30 post your messages on Twitter and everyone else can see them. Many people update their Twitter status very often, sometimes even a couple of times an hour. Recently, Twitter has also been used in business. Companies
35 use twitter to inform people about new products or just to post something that is on

sale. Twitter has become very popular. Since its birth in 2006 over one hundred million people around the world have been using it regularly

Fonte: <<http://www.english-online.at>>. Acesso em: 13.mar.2014.

QUESTÃO 43

Com relação ao *Twitter*, assinale a alternativa correta:

- (A) O sistema está sendo aprimorado para permitir o envio de imagens.
- (B) As mensagens podem ser enviadas pelo *Facebook* e *MySpace*.
- (C) É considerada a maior rede social eletrônica.
- (D) A expressão *one hundred forty* (l. 3 e 4) refere-se ao número máximo de caracteres que pode ser utilizado em uma mensagem de texto.
- (E) Diferentemente do *Facebook*, o *Twitter* não permite o uso de propagandas comerciais.

QUESTÃO 44

A palavra *them* (l. 23) refere-se:

- (A) As pessoas que utilizam o *Twitter*.
- (B) Aos amigos inscritos no *Twitter*.
- (C) Às mensagens publicadas no *Twitter*.
- (D) Ao número de pessoas que fazem uso do *Twitter*.
- (E) Aos milhões de pessoas que fazem uso do *Twitter*.

LINGUAGENS, CÓDIGOS E SUAS TECNOLOGIAS

LÍNGUA ESTRANGEIRA: OPÇÃO ESPANHOL

Com base no texto abaixo, responda as questões 43 e 44:

BIOGRAFÍA DE PABLO NERUDA



El poeta y escritor Pablo Neruda, nació en Parral (Chile) el 12 de julio de 1904 y murió en Santiago de Chile el 23 de septiembre de 1973. Este gran poeta chileno, fue llamado Ricardo Eliezer Neftalí Reyes Basoalto, y era hijo de José del Carmen Reyes Morales, de profesión obrero ferroviario, y de la maestra de escuela, que lo dejó huérfano tan sólo un mes después de su nacimiento, Rosa Basoalto Opazo. Solicitado legalmente, su nombre fue cambiado en el año 1946, por el de Pablo Neruda, pero ya había comenzado a usarlo en 1920, en homenaje al poeta checo Jan Neruda. Habiendo obtenido, con su poema *Nocturno ideal* el tercer premio, en los juegos florales de Maule, en 1919, comienza un año después a contribuir con la revista literaria *Selva Austral*, ya bajo el seudónimo de Pablo Neruda. En 1921 realiza estudios en la Universidad de Chile, y su poema "La canción de fiesta, es galardonado con el primer premio. En 1923 y 1924, publica *Crepusculario*" y *Veinte poemas de amor y una canción desesperada*, respectivamente. En 1945, recibe el Premio Nacional de Literatura, se une al Partido Comunista de Chile, donde sufre persecuciones políticas e huye a la Argentina, luego a Europa, regresando a Chile en 1952. En octubre de 1971 se le es otorgado el Premio Nobel de Literatura. Luego de haberse desempeñado como embajador en Francia, regresa a Chile en 1972, donde fallece un año después víctima de un cáncer prostático.

QUESTÃO 43

O texto discorre sobre a vida de um famoso poeta e escritor representante da literatura hispano-americana. Sendo assim, o texto nos permite afirmar que:

- (A) O título antecipa ao leitor a opinião do autor a respeito do caráter de Pablo Neruda.
 - (B) O autor retrata a vida pregressa desse poeta e escritor argentino.
 - (C) Para homenagear sua mãe, que também era poeta, Pablo Neruda trocou de nome assim que ficou órfão.
 - (D) O poeta e escritor Ricardo Eliezer Neftalí Reyes Basoalto começou a usar o nome Pablo Neruda aos vinte seis anos de idade.
 - (E) Pablo Neruda foi obrigado a trocar de nome no ano de 1946.
-

QUESTÃO 44

As informações que o texto apresenta sobre o famoso poeta e escritor Pablo Neruda mostram que:

- (A) O autor do texto tinha grande admiração pelo poeta.
 - (B) Desde muito jovem começou a ganhar prêmios; o primeiro foi com quinze anos e o segundo aos dezoito.
 - (C) Ao longo da sua carreira de escritor, ele ganhou quatro importantes prêmios.
 - (D) As premiações que ele recebeu pelos seus escritos foi apenas durante a década de sessenta do século vinte.
 - (E) A primeira premiação que ele recebeu foi no ano de mil novecentos e vinte um.
-

PROPOSTA DE REDAÇÃO

A imprensa brasileira noticiou, em outubro de 2013, várias reportagens a respeito de experiências com animais em nome do avanço científico.

Com base nos textos abaixo, produza um texto dissertativo sobre esse tema.

TEXTO 01

Lição de Zoologia

“Um dos cientistas mais brilhantes do planeta, o britânico Colin Blakemore começou a fazer algo que a muitos pareceria uma inadmissível crueldade: ele costurava os olhos de gatinhos recém-nascidos. Fez isso por anos em seu laboratório na Universidade de Oxford, onde é hoje professor de neurociência. Ele privava totalmente os bichinhos da visão para observar como se comportaria, nessas condições, uma parte específica do cérebro deles, o córtex. Sua pesquisa foi fundamental para entender a forma mais comum de cegueira infantil, a ambliopia, e ajudar a preveni-la. Estima-se que existam no mundo 15 milhões de crianças menores de 5 anos de idade com essa doença. A partir da observação do desenvolvimento do cérebro dos gatinhos, Blakemore também ajudou a revelar a capacidade de as conexões nervosas se reorganizarem. Conhecido como “plasticidade cerebral”, esse conceito ajuda a entender por que pessoas que sofreram algum tipo de lesão neurológica, como um derrame, recuperam a capacidade de se movimentar e falar. A plasticidade também explica como se forma a memória e como aprendemos a ler e escrever”.

Fonte: Revista *Época*, 28 de outubro de 2013.

TEXTO 02

Crime em nome do Amor

“Babaloo escapou. Tiffani. Muleca. Barriguinha. Jack e Tequila também conseguiram a liberdade e viraram símbolos de uma ardente discussão sobre os limites entre o bem-estar dos animais e a necessidade de submetê-los a sacrifícios em benefício da síntese de novos remédios. Babaloo, Tiffani, Muleca, Barriguinha, Jack e Tequila são seis dos 178 cães da raça beagle roubados do Instituto Royal, em São Roque, cidade a 62 quilômetros de São Paulo. O resgate dos cachorros, na madrugada de sexta-feira 18, marcou a entrada do Brasil na corrente de pensamento muito ativa em outras partes do mundo que considera legítimo o uso da força para libertar cobaias de laboratório. Afinal, o que deve merecer a proteção das leis, o bem-estar dos cães ou o avanço da ciência em benefício da humanidade, mas também dos próprios animais? É um difícil dilema”.

Fonte: Revista *Veja*, 30 de outubro de 2013.

QUEM TESTA O QUÊ

As linhas de experimentos mais usadas em cada animal



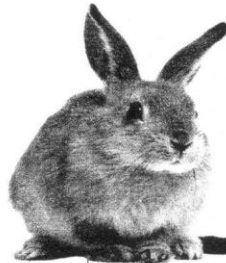
PEIXE-ZEBRA

Recentemente, tornou-se um modelo popular para pesquisas biomédicas e testes toxicológicos



CAMUNDONGO

Serve para todo tipo de pesquisa. Seu cérebro já foi usado para fabricar vacinas antirrábicas



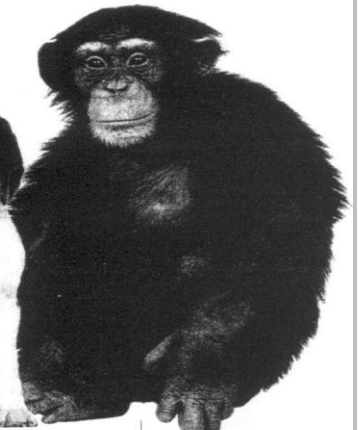
COELHO

Pode ser usado para descobrir novas técnicas em cirurgias ortopédicas, como lesões no tendão, e em testes de materiais para pinos



CACHORRO

Frequentemente usado em testes de novos remédios, também é cobaia de estudos psiquiátricos e sobre o mal de Alzheimer



CHIMPANZÉ

Muitos países já proibiram os testes em primatas não humanos. Nos EUA, eles contribuem nas pesquisas sobre HIV e mal de Chagas

Fonte: Revista *Época*, 28 de outubro de 2013.

ATENÇÃO!!!

- O rascunho da redação deve ser feito no espaço indicado.
- A redação deve ser transcrita para a FOLHA DE REDAÇÃO definitiva com caneta esferográfica de tinta azul ou preta não porosa.
- A redação deve ter, no máximo, 30 linhas.
- A redação que apresentar cópia dos textos da Proposta de Redação ou do Caderno de Questões terá o número de linhas copiadas desconsiderado para efeito de correção.
- A redação receberá nota zero quando:
 - Fugir ao tema ou não atender ao tipo dissertativo-argumentativo;
 - Tiver até 10 linhas escritas;
 - Possuir assinatura ou alguma marca que identifique o candidato fora do local apropriado.



ESTADO DE MATO GROSSO
SECRETARIA DE ESTADO DE CIÊNCIA E TECNOLOGIA
UNIVERSIDADE DO ESTADO DE MATO GROSSO
ASSESSORIA DE GESTÃO DE CONCURSOS E VESTIBULARES



Concurso Vestibular 2014/2 + Curso de Formação de Oficiais (CFO CBM e PM)
GABARITO OFICIAL É 09/06/2014

Ciências da Natureza e suas Tecnologias	01	ANULADA
	02	D
	03	E
	04	C
	05	D
	06	ANULADA
	07	C
	08	ANULADA
	09	C
	10	A
Matemática e suas Tecnologias	11	B
	12	A
	13	C
	14	B
	15	C
	16	D
	17	A
	18	C
	19	E
	20	D
	21	C
	22	C
Ciências Humanas e suas Tecnologias	23	D
	24	B
	25	C
	26	D
	27	C
	28	D
	29	D
	30	C
	31	A
	32	A
Linguagens, Códigos e suas Tecnologias	33	A
	34	E
	35	E
	36	D
	37	B
	38	E
	39	E
	40	A
	41	E
	42	B
Língua Estrangeira Moderna - Inglês	43	D
	44	C
Língua Estrangeira Moderna . Espanhol	43	ANULADA
	44	C